

SCHILDERWERK EN DECORATIE

Derde graad BSO

LEERPLAN SECUNDAIR ONDERWIJS

September 2003
LICAP – BRUSSEL D/2003/0279/020

SCHILDERWERK EN DECORATIE

Derde graad BSO

LEERPLAN SECUNDAIR ONDERWIJS

September 2003
LICAP – BRUSSEL D/2003/0279/020
(vervangt het leerplan D/1992/0279/047A)



Vlaams Verbond van het Katholiek Secundair Onderwijs
Guimardstraat 1, 1040 Brussel

INHOUD

1	Lessentabel	6
2	Inleiding	7
2.1	Nieuwe impulsen	7
2.2	Toelichtingen bij de lessentabel	7
2.3	Leerplannen op basis van beroepsprofielen en beroepsopleidingsprofielen	8
2.4	De beroepsopleidingsprofielen	9
3	Studierichtingsprofiel en verticale samenhang	11
3.1	Logisch curriculum	11
3.2	Instroom en beginsituatie	11
3.3	Profiel van de studierichting en vormingscomponenten	12
3.4	Uitstroom	14
4	Aandachtspunten	15
4.1	Welzijn op het werk en VCA	15
4.2	Stages	15
4.3	De geïntegreerde proef	15
4.4	Het gebruik van Informatie en Communicatietechnologie (ICT)	15
5	Algemene pedagogisch-didactische wenken	16
5.1	Inleidende beschouwingen	16
5.2	Projectmatig werken volgens een concentrisch vormingsconcept	16
6	Evaluatie	19
6.1	Wat en waarom evalueren?	19
6.2	Wanneer evalueren?	19
6.3	Hoe evalueren?	20
6.4	Hoe rapporteren?	20
6.5	Evaluatie in relatie met de geïntegreerde proef en stages	20
7	Realisaties schilderwerk en decoratie - fundamenteel gedeelte	21
7.1	Beschouwing vooraf	21
7.2	Concept	21
7.3	Clustering	21
7.4	Overkoepelende doelstellingen en leerinhouden	22
7.5	Schilderwerk	27
7.6	Behangen	30
7.7	Plaatsen van soepele vloerbekleding	33
7.8	Stage	35
8	Realisatie schilderwerk en decoratie - complementair	37
9	Minimale materiële vereisten	39
9.1	Algemene beschouwingen	39
9.2	Infrastructuur	39
9.3	Uitrustingslijst voor realisaties schilderwerk en decoratie	39
10	Nuttige adressen	41
11	Bibliografie	42
12	Bijlage 1: spreiding van de basiscompetenties	43
13	Bijlage 2: specifieke invulling van de geïntegreerde proef	52

1 Lessentabel

www.vvksso.be

2 Inleiding

2.1 Nieuwe impulsen

Volgende impulsen liggen aan de basis tot vernieuwing van het leerplan:

- de vraag van zowel onderwijsverstrekkers, werkgevers en werknemers om **het onderwijsaanbod transparanter** te maken, in relatie tot de beroepenstructuur (SERV/FVB), de beroepsprofielen (SERV/FVB), de daaruit voortvloeiende **beroepsopleidingsprofielen (VLOR)**;
- verandering van benaming van "schilder - en decoratietechnieken" naar "Schilderwerk en decoratie" en de hiermee gepaard gaande profilering van deze studierichting;
- een min of meer eenvormig stramien voor de leerplannen BSO waarbij vertrokken wordt van een geïntegreerd uitgeschreven leerplan;
- pedagogisch-didactische inzichten om **geïntegreerd te werken** via een **concentrisch vormingsconcept** (synchronisatie tussen PV en TV);
- de **verticale samenhang** met het leerplan van de tweede graad BSO "Schilderwerk en decoratie";
- leerplannen vertrekken vanuit **leerplandoelstellingen** die door hun formulering het beoogde zo duidelijk mogelijk aangeven;
- recente voorschriften in verband met het "Welzijn op het werk", in het bijzonder de vorming op het vlak van **basisveiligheid** in functie van **VCA**.
- verdere implementatie en integratie van nieuwe technologieën.
- de optie van het VVKSO om in de nieuwe leerplannen het totale lestijdenpakket van de basisvorming en het fundamentele gedeelte **van 32 uur op 30 uur** te brengen, zodat **het complementaire gedeelte** kon **uitgebreid** worden tot **6 uur**.

2.2 Toelichtingen bij de lessentabel

2.2.1 Wijzigingen

Ten opzichte van het vorige leerplan werden de volgende wijzigingen doorgevoerd:

- De vakken van het **fundamentele gedeelte** werden samengevoegd tot één geïntegreerd leerplan.
- Er werden **2 uur stage** (= equivalent aan 2 weken) verplicht opgenomen in het 2^{de} leerjaar.

2.2.2 Geïntegreerd leerplan

In het leerplan van de 2^{de} graad BSO Schilderwerk en decoratie werd de integratie van de technische vakken (TV) en praktijk (PV) vooropgesteld, in de 3^{de} graad wordt deze integratie doorgetrokken.

Het is vanuit pedagogisch-didactisch standpunt absoluut noodzakelijk om degelijke samenhang te brengen tussen praktijk en theorie. Een eerste stap om op dit vlak goede resultaten te bereiken is vertrekken vanuit een **geïntegreerd leerplan**.

Een geïntegreerd leerplan houdt in dat er geen onderverdeling is in vakken. Dit betekent dus geen afzonderlijk leerplanonderdeel voor tekenen, technologie en praktijk. De leerplandoelstellingen en leerinhouden worden zodanig aangeboden dat de praktijk en de theorie als één geheel wordt ervaren, waardoor de afstemming van de theorie op de praktijk optimaal wordt. We hebben dit samenhangend geheel "**Realisaties schilderwerk en decoratie**" genoemd.

Door de leerplandoelstellingen en leerinhouden te groeperen ontstaat er een referentiekader om projectmatig te werken via een concentrisch vormingsconcept (zie verder 5.2).

Het onderscheid tussen PV en TV is louter omwille van administratieve redenen behouden.

2.2.3 Toekenning van de opdrachten en jaarplanning

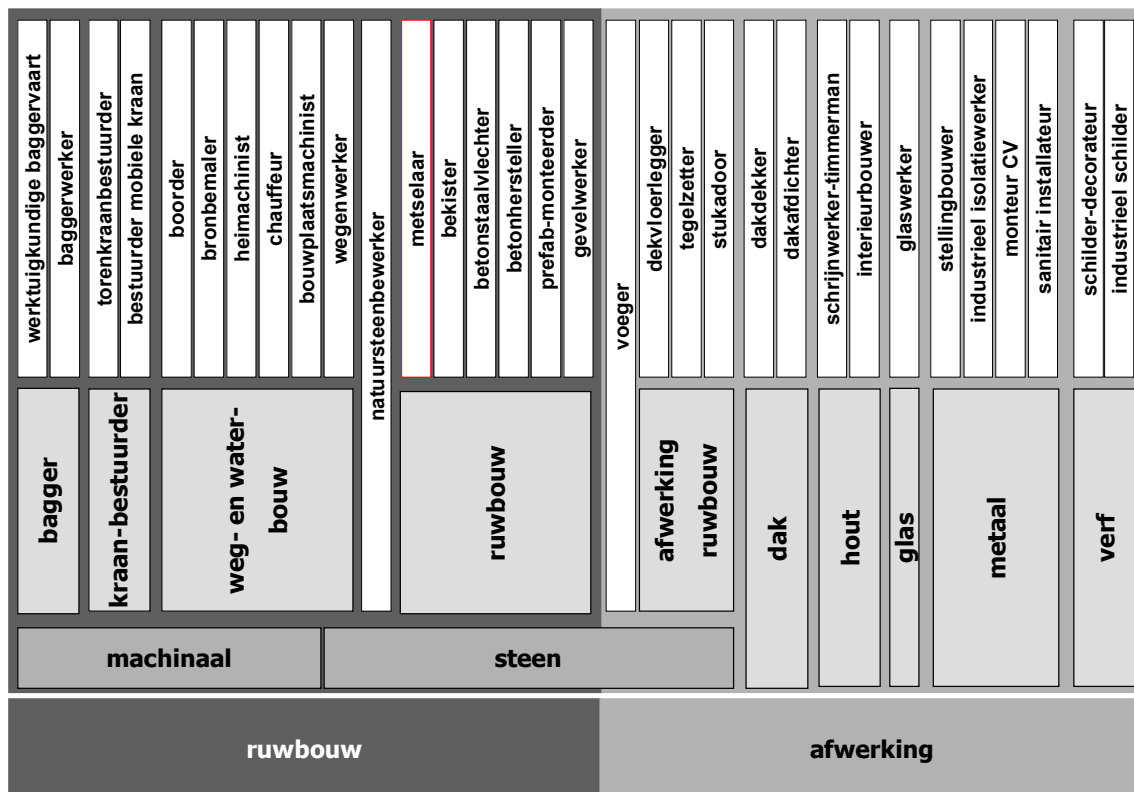
Realisaties schilderwerk en decoratie is een opdracht voor een **lerarenteam**. Indien deze opdracht wordt verdeeld over twee of meerdere leraars dient dit in overleg met de technisch-adviseur(s) en het directieteam te gebeuren. De leerplandoelstellingen en leerinhouden dienen door het team gepland en gespreid over de twee leerjaren. Permanent opvolgen via **vakvergaderingen** is hierbij noodzakelijk.

Richtlijnen en suggesties:

- versnipper zo weinig mogelijk in deelopdrachten voor de leerkrachten;
- bij benadering kan men stellen dat er 30 % van de tijd wordt geïnvesteerd aan theoretisch-technische vormingscomponenten (cognitief-conceptueel) en 70 % aan praktijk (uitvoeringsgerichte vormingscomponenten);
- voorzie af en toe vakvergaderingen om de jaarplanning op te volgen;
- las momenten in waar bepaalde pakketten globaal behandeld en verwerkt worden; bijvoorbeeld: een week van de veiligheid, een week met de klemtoon op speciale verftechnieken, ...

2.3 Leerplannen op basis van beroepsprofielen en beroepsopleidingsprofielen

2.3.1 De beroepenstructuur



Om te komen tot een transparant aanbod in het onderwijs en de daaraan gekoppelde certificering is er nood aan een duidelijke en éénduidige beroepenstructuur.

Op basis van een onderzoek naar opleidings- en kwalificatiebehoeften in de bouwsector heeft het FVB (Fonds voor Vakopleiding in de Bouwnijverheid), in samenwerking met de SERV (Sociaal Economische Raad voor Vlaanderen) en met het HIVA (Hoger Instituut voor de Arbeid) de bovenstaande beroepenstructuur uitgewerkt.

2.3.2 De beroepsprofielen

Het uitgangspunt voor het opstellen van beroepsprofielen was: "Een door de sector gevalideerd instrument ontwikkelen om de vakopleiding te doen aansluiten met de realiteit van de arbeidsmarkt."

Deze beroepsprofielen beschrijven de verwachtingen die door de industrie worden gesteld aan een **geoevende beroepsbeoefenaar**.

In deze beroepsprofielen is de volgende informatie opgenomen: omschrijving van het beroep, beroepsinhoud, taken en activiteiten (voorbereidende, uitvoerende en ondersteunende taken), kennis en vaardigheden, beroepshoudingen, bijzondere arbeidsomstandigheden, arbeidsorganisatie, specifieke kwalificatieproblemen en toekomstige evoluties.

Voor alle beroepen die vermeld staan in de beroepenstructuur ontwikkelt het FVB in samenwerking met de SERV beroepsprofielen. Heel wat beroepsprofielen zijn al uitgewerkt en te verkrijgen bij het FVB.

In de context van dit leerplan is het relevante beroepsprofiel dat van "Schilder-decorateur".

2.4 De beroepsopleidingsprofielen

Op basis van de beroepsprofielen ontwikkelde de sectorcommissie "*bouw-hout-decoratie*" van de VLOR beroepsopleidingsprofielen met als doelstellingen:

- de uitbouw van het onderwijs optimaal verzekeren,
- de opleidingen beter laten aansluiten op de eisen van de arbeidsmarkt,
- de uitstroom van gekwalificeerde arbeiders verhogen.

In deze beroepsopleidingsprofielen worden de vereiste vaardigheden en de ondersteunende kennis beschreven waarover een **beginnende beroepsbeoefenaar** dient te beschikken. Ook de beheersingsniveaus worden vermeld. De vaardigheden en de ondersteunende kennis werden gegroepeerd in **vaardigheidsclusters**.

Het is uiteraard wenselijk dat de opleidingen die wij verstrekken bij de vraag van de arbeidswereld aansluiten.

In de derde graad BSO Schilderwerk en decoratie wordt dan ook gestreefd naar het verwerven van de basiscompetenties (vaardigheden), ondersteunende kennis en attitudes (houdingen) vermeld in het beroepsopleidingsprofiel: "**Schilderwerk en decoratietechnieken**". Onderstaande globaal geformuleerde competenties werden dan ook in dit leerplan verrijkt.

- **Manueel dekkend schilderwerk**
Omvat het afwerken van wanden met schilderwerk op basis van een tekening en gebruikmakend van rol en borstel. De afwerking gebeurt met dekkend schilderwerk (verf).
- **Manueel niet-dekkend schilderwerk**
Omvat het afwerken van wanden met schilderwerk op basis van een tekening en gebruikmakend van rol en borstel. De afwerking gebeurt met niet-dekkend schilderwerk (vernis- en houtveredelingsproducten).
- **Decoratief schilderwerk**
Omvat het uitvoeren van eenvoudig figuratief schilderwerk en decoratieve technieken (tamponneerwerk, rol-, spaan-, spatel-, klop-, kwast-, spons- en wikkeltechnieken, letters en cijfers, trekken van biezen, sjabloneren).
- **Specifiek schilderwerk¹**
Omvat ondermeer marmertechnieken, houtimitaties, het aanbrengen van bladgoud, het patineren en glaceren en het uitvoeren van metaaltechnieken.
- **Pistoolschilderen**
Omvat technieken van pistoolschilderen om interieurs te verfraaien. Bijzondere aandacht gaat naar het spuiten van meerkleurige effecten. Het pistoolschilderen gebeurt zowel met dekkend (verf) als niet-dekkend schilderwerk (vernis en houtveredelingsproducten).

¹ Hieruit werden slechts een beperkt aantal competenties in dit leerplan opgenomen.

- **Behangwerk**

Omvat het behangen van wanden en plafonds met diverse bekledingsmaterialen. Het voorbereidende werk zoals afmeten, afsnijden en inlijmen is hierbij inbegrepen.

- **Plaatsing soepele vloerbekleding**

Omvat het plaatsen van soepele vloerbekleding (los, gelijmd of opgespannen), meer bepaald het kamerbreed tapijt, vinyl en vloertegels. Het voorbehandelen van de ondergrond en afwerken met plinten zit vervat.

3 Studierichtingsprofiel en verticale samenhang

3.1 Logisch curriculum

De plaats van de 3^{de} graad BSO Schilderwerk en decoratie wordt verduidelijkt in onderstaand schema¹ dat het logische curriculum van het studiegebied bouw voor het BSO voorstelt.

Derde graad 3 ^{de} leerjaar	Restauratie Renovatie	Dakwerken	Bedrijfsvloeren en waterdichte bekuipingen	Mechanische en hydraulische kranen	Wegenbouw- machines	Decoratie en restauratie schilderwerk
	↑	↑	↑	↑	↑	
Derde graad 1 ^{ste} en 2 ^{de} leerjaar	Ruwbouw		Ruwbouwafwerking	Bouwplaatsmachinist		Schilderwerk en decoratie
	↑		↑	↑		↑
Tweede graad 1 ^{ste} en 2 ^{de} leerjaar	Bouw					Schilderwerk en decoratie
	↑			↑		↑
Eerste graad BVL	Decoratie - Bouw - Hout - Nijverheid					

3.2 Instroom en beginsituatie

3.2.1 Instroom

Volgens het logisch curriculum komen de leerlingen uit de 2^{de} graad BSO Schilderwerk en decoratie. Deze leerlingen hebben al een aantal basiscompetenties verworven. We verwijzen hiervoor naar het betreffende leerplan.

Leerlingen die uit een andere studierichting instromen dienen, via gedifferentieerde aanpak, deze basiscompetenties te verwerven.

3.2.2 Aansluiting op het leerplan van de 2^{de} graad BSO Schilderwerk en decoratie

3.2.2.1 In relatie met het beroepsopleidingsprofiel

De 2^{de} graad BSO Schilderwerk en decoratie is de logische vooropleiding. De te verwerven competenties, vermeld in het beroepsopleidingsprofiel, werden gespreid over de tweede en de derde graad. (zie bijlage 1).

¹ Dit is het schema dat progressief in voege ging vanaf het schooljaar 1999-2000.

3.2.2.2 Onderscheid tussen 2^{de} en 3^{de} graad

Het onderscheid tussen de tweede en de derde graad wordt hieronder globaal omschreven.

- Er komen **nieuwe (andere) technieken en materialen** aan bod:
 - er wordt gewerkt met spuitapparatuur,
 - het aanbrengen van wand- en vloerbekleding,
 - decoratieve technieken.
- Er wordt meer aandacht besteed aan het **zelfstandig** werken bij:
 - het opmeten van het uit te voeren werk,
 - de werkorganisatie en de planning,
 - het kiezen van de materialen en gereedschappen voor een opdracht,
 - het voorbereiden van de werkzaamheden,
 - het bepalen van de noodzakelijke voorbehandeling,
 - het bijhouden van de eigen prestaties en administratie,
 - ...
- De opdrachten zijn **complexer**
 - er komen speciale technieken en stijlkenmerken aan bod,
 - er wordt gewerkt op grotere hoogte (werken op stellingen),
 - de te behandelen oppervlakken zijn complexer qua vorm, oriëntatie en materiaal,
 - er wordt gewerkt op reële ondergronden in plaats van op didactische panelen,
 - naast de materiaalkostprijs, dient ook de uitvoeringskostprijs berekend,
- Er worden hogere **kwaliteitseisen** gesteld aan:
 - de kwaliteit van voorbereiding en afwerking,
 - het werkritme,
 - naleven van voorschriften in verband met welzijn op het werk (gevolg van andere technieken en materialen),
 - ...
- Er wordt meer aandacht besteed aan **teamwerk**.
- De **geïntegreerde proef** is een belangrijk onderdeel in de 3^{de} graad. De leerlingen realiseren hierbij grotere en moeilijkere projecten, meestal op verplaatsing.
- Via **stage** hebben de leerlingen ook contact met de werkgevers en doen ze op de werkvloer ervaring op.

3.3 Profiel van de studierichting en vormingscomponenten

3.3.1 Profiel van de studierichting

Naast algemene vorming hebben de leerlingen op het einde van deze studies de basiscompetenties, vereist van een **beginnend schilder-decorateur**, verworven.

De schilder-decorateur is een vakman die ter bescherming en verfraaiing van gebouwen en andere objecten, zowel binnen als buiten, de te behandelen oppervlakken voorbereidt en afwerkt.

Binnen het fundamentele gedeelte ligt de klemtoon op het inzichtelijk leren handelen bij het voorbereiden en uitvoeren van schilderwerk, wandbekleding en vloerbekleding.

Daarnaast wordt ook aandacht besteed aan esthetische aspecten zodat de afgestudeerde in staat is om technisch en esthetisch te communiceren met opdrachtgever en klant.

3.3.2 Hoofddoelstelling van het fundamentele gedeelte

De hoofddoelstellingen die dit leerplan beoogt zijn:

- de startkwalificatie verwerven om het beroep van **schilder-decorateur** te kunnen uitoefenen;
- voldoende basisvaardigheden, inzichten en attitudes verwerven om een specialisatiejaar of vervolgoopleidingen binnen het studiegebied bouw, inzonderheid het specialisatiejaar "Decoratie en restauratie schilderwerk" te kunnen aanvatten.

3.3.3 Vormingscomponenten

3.3.3.1 Vormingscomponenten in verband met voorkennis en voorbereiding (cognitief-conceptueel)

- Uitvoeringsplannen, werktekeningen en/of werkopdrachten lezen in functie van uit te voeren opdrachten: in de context van de schilder-decorateur.
- Op basis van ontwerpen bijkomende schetsen maken in functie van uit te voeren decoratieve opdrachten.
- Onder begeleiding en volgens opdracht eenvoudige decoraties ontwerpen.
- Evalueren van de staat en de aard van de ondergrond van de te behandelen oppervlakten en een geschikte voorbehandeling voorstellen.
- Op basis van uitvoeringsplannen en/of opmetingen op de bouwplaats de nodige hoeveelheden materiaal berekenen voor de uit te voeren schilder- en decoratiewerken.
- In functie van de opdracht de geschikte producten, apparaten, handgereedschappen en machines selecteren.
- Inzien welke voorzorgsmaatregelen men dient te treffen bij het wegnemen van onderdelen van courante elektrische, verwarmings- en sanitaire installaties in functie van de uit te voeren schilder- en decoratiewerken. Eigen verantwoordelijkheid terzake onderkennen en afspreken met de opdrachtgever.
- De werkvolgorde bepalen en een planning in de tijd opstellen en afspreken.
- Lezen en begrijpen van gebruiksaanwijzingen van de gebruikte gereedschappen, materialen en grondstoffen en de conformiteit herkennen.
- De administratie van de eigen prestaties bijhouden (gewerkte uren, gebruikt materiaal en grondstoffen).
- In functie van de geometrie van de bestaande toestand en de decoratieve eisen de wand- en of vloerbekleding voorbereiden (afmeten, aftekenen en afknippen).

3.3.3.2 Uitvoeringsgerichte vormingscomponenten

- De werkplek inrichten en de werkzaamheden voorbereiden.
- De ondergronden (oude en nieuwe) voorbehandelen.
- De materialen (lijmen, verven, ...) volgens voorschriften en vooropgestelde eisen klaarmaken en bewaren.
- De gereedschappen en machines vakkundig gebruiken en onderhouden.
- Dekkend en niet-dekkend schilderwerk in diverse technieken uitvoeren.
- Decoratieve technieken uitvoeren.
- Op een vakkundige manier behangen.
- Plaatsen van soepele vloerbekleding.
- De werkplek opruimen.
- De voorschriften op het gebied van het welzijn op het werk (veiligheid, hygiëne, ergonomie, milieu, ...) naleven.

3.3.3.3 Vormingscomponenten op het vlak van attitudes

Het is enorm belangrijk om attitudes bewust en expliciet op diverse momenten als doelstelling na te streven. Attitudes die bijzondere aandacht verdienen zijn:

- Zin voor orde en netheid en oog hebben voor details.
- Zelfstandig gedurende lange tijd aan een taak te werken en erop gericht zijn binnen de voorgeschreven tijd een opgedragen taak nauwkeurig te voltooien.
- Spontaan handelen volgens de regels en afspraken.
- Betrouwbaarheid, eerlijkheid en stiptheid.
- Erop gericht zijn, ondanks moeilijkheden, verder te werken om het einddoel te bereiken (doorzettingsvermogen).
- Flexibiliteit en polyvalentie: bereid zijn zich aan te passen aan wijzigende omstandigheden (andere materialen, andere gereedschappen, nieuwe opdrachten, ...);
- Handelen met het oog op de tevredenheid voor zichzelf en voor de anderen (klantgerichtheid).
- Bereid zijn om informatie op te zoeken.
- Bereid zijn om in team te werken.
- Zelf initiatief nemen om rendabel te werken (= werk zien).
- Bij het uitvoeren van taken desgevallend ook esthetische overwegingen laten meespelen.
- Opdrachten zelfstandig plannen, organiseren, uitvoeren, evalueren en indien nodig bijsturen.

- Binnen een bepaalde tijd en budget een vooropgesteld resultaat, volgens de gedefinieerde kwaliteitsstandaarden, nastreven.
- Actief en pro-actief instaan voor alle facetten in verband met het welzijn op het werk en kunnen situaties voorkomen die mens en milieu kunnen schaden.
- Uitvoeringsgerichte communicatieve vaardigheden willen ontwikkelen.

3.3.3.4 Vormingscomponenten op het vlak van evaluatie, rapportering en bijsturen

- Het proces en het product vergelijken met de gestelde criteria en de afwijkingen vaststellen en toelichten.
- Op basis van zelfevaluatie de eigen werkzaamheden bijsturen.

3.3.3.5 Vormingscomponenten in verband met bedrijfservaring

- Kennismaken met bedrijfscultuur.
- Contacten leggen en communiceren met bedrijfsleiders.
- Inzicht verwerven in de structuur en de werking van een bedrijf.
- Zich aanpassen in andere werkomstandigheden.
- De eisen die de bedrijven aan de werknemers stellen ervaren.
- Bereid zijn om in variabele werk- en weersomstandigheden te werken;

3.4 Uitstroom

3.4.1 Vervolgonderwijs

De logische vervolgopleiding is het specialisatiejaar “Decoratie en restauratie schilderwerk”.

Het slagen in een specialisatiejaar betekent het behalen van het diploma hoger secundair onderwijs. Daarnaast kan ook het aanvullende getuigschrift van bedrijfsbeheer worden behaald.

3.4.2 Arbeidsmarkt

De leerling kan onmiddellijk op de arbeidsmarkt terecht als werknemer in een bedrijf van schilderwerk en decoratie. De afgestudeerde kan onder andere volgende beroepen uitoefenen:

- schilder,
- behanger,
- plaatser van wand- en vloerbekleding.

Na enige ervaring en na het behalen van het getuigschrift van bedrijfsbeheer kan men zich als zelfstandige vestigen.

4 Aandachtspunten

4.1 Welzijn op het werk en VCA

In het kader van de certificatie VCA2000/03 moet elke werknemer een opleiding **basisveiligheid** volgen. De verplichte opleiding is gebaseerd op de plicht om te voorzien in informatie en vorming, zoals bepaald wordt in het KB van 27 maart 1998 over het welzijnsbeleid tegenover werknemers.

Deze vorming komt overeen met vraag 4.2 van VCA2000/03. Dit is dus een verplichte vraag om het VCA-certificaat te behalen, namelijk: "Zijn alle operationele medewerkers (langer dan 3 maanden in dienst) in het bezit van een VCA-erkend diploma, certificaat of attest dat niet ouder is dan 10 jaar (gerekend vanaf de examendatum)?".

In dit leerplan werden de betreffende doelstellingen en inhouden opgenomen. Voor de modaliteiten om het attest te behalen, verwijzen we naar de bevoegde organisaties en instanties.

4.2 Stages

Met betrekking tot de vorm van de stages (blokstages of alternerende stages) willen wij geen dwingende uitspraken doen. Uiteraard zal de stagebegeleider er steeds moeten op toezien dat de stage voldoende extra en specifieke leerervaringen inhoudt. In het leerplan zijn daarom stagedoelstellingen opgenomen. Gezien de huidige onduidelijkheid en de vaststelling dat de regelgeving hoe dan ook geregeld wordt bijgestuurd, verwijzen we naar de plaats waar de vigerende reglementering is terug te vinden, namelijk:

- bij het departement Onderwijs, door te surfen naar <http://edulex.vlaanderen.be/> en achtereenvolgens te klikken op "per rubriek", "Coördinatie van de omzendbrieven", "Secundair onderwijs" en "Stages";
- bij het VVKSO, in de Mededelingen, Kl. 50.01.04;
- de afdeling TSO/BSO van de VLOR heeft een "Advies betreffende de leerlingenstages in het voltijds secundair onderwijs TSO en BSO" uitgebracht. Deze informatie is te verkrijgen via: <http://www.vlor.be/> en te klikken op "Advies". U vindt het onder "Afdeling Technisch en Beroepssecundair Onderwijs" bij "Raad voor het Secundair Onderwijs".

4.3 De geïntegreerde proef

Voor de geïntegreerde proef verwijzen we naar:

- de omzendbrief van 25 juni 1999 punt 8 "Evaluatie en bekrachtiging van de studies",
- naar het algemene kader in verband met de geïntegreerde proef van het VVKSO,
- naar het vademecum in verband met de geïntegreerde proef specifieke invulling "schilderwerk en decoratie", zie **bijlage 2**.

4.4 Het gebruik van Informatie en Communicatietechnologie (ICT)

Het is evident dat van de mogelijkheden die de computer biedt, op het didactisch vlak, optimaal gebruik moet worden gemaakt. Typische mogelijkheden die op dit leerplan betrekking hebben zijn:

- Het opzoeken van onder meer: kenmerken van materialen, gereedschappen en uitvoeringstechnieken via Internet, cd-rom's, ...
- Het gebruik van de educatieve mogelijkheden (programma's, websites, ...) bij onder meer het lezen van tekeningen, inzichten in verband met stijkenmerken, kleurleer, virtueel decoreren, ...
- Eenvoudige rekenbladen of geprogrammeerde formulieren om de kostprijs te berekenen.
- Programma's ter ondersteuning van zelfevaluatie.
- Eenvoudige software om op een actieve manier kennis en inzichten te verwerken.

Er dient opgemerkt dat de programma's die men aanwendt in die mate gebruiksvriendelijk zijn dat de klemtoon ligt op de te verwerven leerplandoelstellingen en niet op de beheersing van het softwarepakket.

5 Algemene pedagogisch-didactische wenken

5.1 Inleidende beschouwingen

De doelstellingen en leerinhouden vormen een referentiekader. De wenken zijn bedoeld als suggesties, als tips.

Het leerplan mag in geen geval een excuus zijn om niet naar de noden van de maatschappij en de verwachtingen van de leerlingen te luisteren. Er moet naast **opleiding** voldoende aandacht blijven bestaan voor **opvoeding**.

De vorming moet zo sterk mogelijk aanleunen op wat **typisch** en **attractief** is voor een toekomstig schilder-decorateur. De leerlingen dienen tot het inzicht te komen dat er een samenhang is tussen de realisaties in de klas en het arbeidsproces in het dagelijkse leven. Het is de bedoeling om **beroepsfiere vaklui** te vormen.

Het ervaren van **tussentijdse succesbeleving** is belangrijk. We adviseren dan ook de **projectmatige aanpak** volgens een **concentrisch vormingsconcept** met veel aandacht voor iedere leerling afzonderlijk.

5.2 Projectmatig werken volgens een concentrisch vormingsconcept

Eén van de belangrijkste verwachtingen van dit leerplan is geïntegreerd werken via projecten volgens een concentrisch vormingsconcept.

5.2.1 Wat wordt er verstaan onder een project?

In de context van dit leerplan verstaan we onder project: het praktisch realiseren van schilderwerk en decoratie. Deze realisaties gebeuren individueel en/of in team, deels onder begeleiding en naar het einde toe grotendeels zelfstandig.

Binnen een project komen **conceptueel-cognitieve doelstellingen, uitvoeringsgerichte doelstellingen, evaluatie - bijsturen** en **attitudevorming** inspelend op elkaar aan bod.

Conceptueel-cognitieve doelstellingen verwijzen naar: te verwerven kennis, begrippen en inzichten om een opgedragen taak inzichtelijk te kunnen uitvoeren. Dit betekent eenvoudig gezegd: **het denken voor het doen**, de voorkennis, de voorbereiding, de conceptuele inzichten.

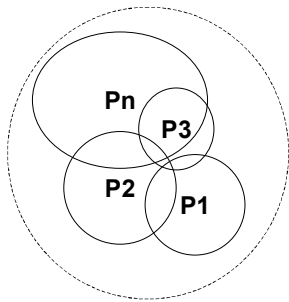
Uitvoeringsgerichte doelstellingen verwijzen naar: de praktische vaardigheden om tot realisatie te komen. Deze doelstellingen slaan dus op het praktisch uitvoeren, het materiaalgebonden doen, het realiseren.

Evaluatie slaat zowel op het proces als op het product, met als bedoeling de eigen kennis en vaardigheden **bij te sturen** en aldus te komen tot kwaliteitsverbetering.

Onder **attitude** wordt verstaan: resultaatsgerichtheid, initiatief nemen, kostenbewustzijn, doorzetting, klantgerichtheid, kwaliteitszorg, werkmethodiek, discipline, interesse, sociale houding, ...

5.2.2 Projectmatig werken

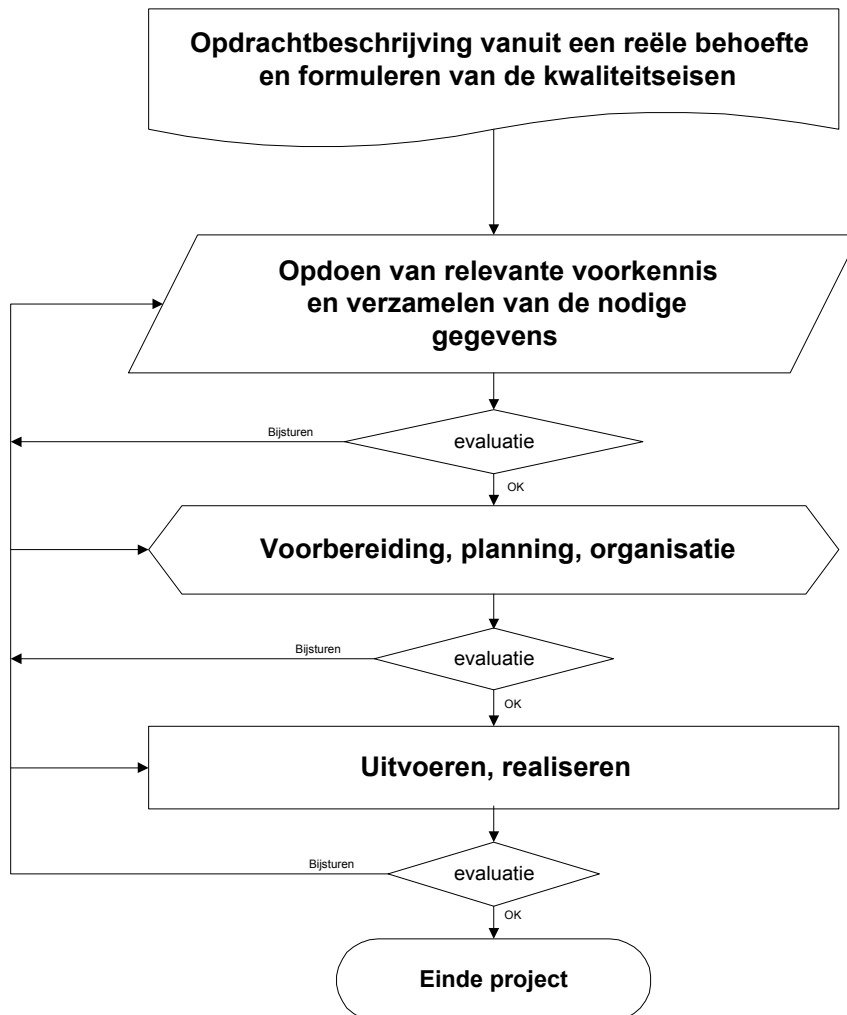
“Projectmatig werken” berust op een vormingsconcept waarbij diverse projecten elkaar opvolgen. Elk project wordt onder meer door de volgende zaken gekenmerkt:



- bevat kennis, vaardigheden en attitudes uit vorige projecten,
- bevat nieuwe kennis, vaardigheden en attitudes,
- legt de klemtoon op specifieke aandachtspunten,
- is stijgend in moeilijkheidsgraad,
- bevat aspecten uit diverse takenclusters,
- bevat proces- en productevaluatie,
- verloopt volgens het technologische proces.

5.2.3 Werken volgens het technologische proces

Elk project dient in min of meerdere mate te verlopen volgens het technologische proces. Onderstaande flowchart licht dit proces toe.



5.2.4 De keuze van de projecten

De grootste uitdaging is het kiezen, het organiseren van de projecten in een logisch en pedagogisch verantwoord continuüm. Belangrijke richtlijnen die hierbij gehanteerd dienen te worden zijn:

- De projecten dienen om de **leerplandoelstellingen** te realiseren.
- De projecten zijn zinvol of worden **zinvol** ingekaderd; vermijd zoveel mogelijk opdrachten waar enkel de vaardigheid op zich centraal staat.
- Een project vertrekt steeds vanuit een **voorbereiding** en **planning**.
- De **moeilijkheidsgraad** van de projecten neemt geleidelijk toe.
- Bewaak de **leerlijn**, zowel voor de theoretische als de praktische doelstellingen.
- Elk nieuw project refereert enerzijds naar kennis en vaardigheden uit vorige projecten maar biedt anderzijds ook telkens iets nieuws aan.
- Zorg voor evenwichtige spreiding van theorie en praktijk.
- Breng voldoende **verscheidenheid** in.

Wanneer alle projecten afgewerkt zijn dienen alle leerplandoelstellingen aan bod te zijn gekomen. Om dit te controleren kan men gebruik maken van een **matrix**.

5.2.5 Een projectdossier

Tijdens een project wordt er een dossier opgesteld dat kan bestaan uit:

- een door de leraar welomschreven opdracht en de vooropgestelde kwaliteitseisen,
- verwijzing naar informatiebronnen in verband met de voorkennis (brochures, handboeken, technische fiches, websites, ...),
- verwerkingsdocumenten in verband met de voorkennis (résumés, geformuleerde oplossingen, verantwoording van gemaakte keuzes,...),
- tussentijdse opdrachten en toetsen,
- documenten in verband met de voorbereiding (tekeningen, schetsen, materiaalhoeveelheden, kostprijs),
- planning van de uitvoering (werkvolgorde, tijdsbesteding, ...),
- opvolgingsfiche van de uitvoering,
- documenten in verband met evaluatie en rapportering,
- foto's van de realisatie,
- ...

5.2.6 Hoe vertalen in een jaarplan?

Projectmatig werken betekent dus vertrekken vanuit diverse projecten die aan de hierboven gestelde criteria voldoen.

Het organiseren en plannen van deze projecten dient te gebeuren via jaarplannen voor de volledige derde graad (1^{ste} en 2^{de} leerjaar).

Leerplandoelstellingen en leerinhouden, die in geen enkel project aan bod komen, dienen afzonderlijk georganiseerd en gepland.

5.2.7 Relatie tot de geïntegreerde proef

Elk project is in feite een geïntegreerde proef. De verzameling van de **projectdossiers** vormen de neerslag van de bereikte resultaten. In zijn huidige vorm kan men het laatste project, als sluitstuk, als geïntegreerde proef beschouwen.



Leerplannen van het VVKSO zijn het werk van leerplancommissies, waarin begeleiders, leraren en eventueel externe deskundigen samenwerken.

Op het voorliggende leerplan kan u als leraar ook reageren en uw opmerkingen, zowel positief als negatief, aan de leerplancommissie meedelen via e-mail (leerplannen@vvkso.vsko.be) of per brief (Dienst Leerplannen VVKSO, Guimardstraat 1, 1040 Brussel).

Vergeet niet te vermelden over welk leerplan u schrijft: vak, studierichting, graad, licapnummer.

Langs dezelfde weg kan u zich ook aanmelden om lid te worden van een leerplancommissie.

In beide gevallen zal de Dienst Leerplannen zo snel mogelijk op uw schrijven reageren.

6 Evaluatie

6.1 Wat en waarom evalueren?

Evalueren is geen doel op zich. Het maakt deel uit van het didactische proces. Via allerlei vormen van evalueren krijgen de leerlingen en de leerkrachten informatie over de bereikte en de niet-bereikte leerdoelen.

Zowel het **proces** als het **product** worden geëvalueerd. De klemtoon ligt daarbij uiteraard op het proces want de hoofdbedoeling van het evalueren is bijsturen, remediëren.

Bij het evalueren wordt aandacht besteed aan:

- cognitieve vaardigheden (kennen, begrijpen, inzien, toepassen...),
- psychomotorische vaardigheden (nadoen, oog-hand-coördinatie, ritme, snelheid, nauwkeurigheid, beheersen),
- attitudes (taakgerichtheid, doorzetting, efficiëntie, sociale gerichtheid, ...).

Cognitieve elementen worden alleen getoetst in de context van de projecten en de realisaties, in directe relatie tot wat wordt of zal worden uitgevoerd.

De einddoelstelling is dat de leerling door zelfevaluatie zijn eigen handelen leert bijsturen om te komen tot kwaliteitsverbetering.

6.2 Wanneer evalueren?

Het lerend bezig zijn van de leerlingen en de vorderingen die ze daarbij maken worden **permanent** beoordeeld en geëvalueerd. De evaluatie gebeurt bij elke stap die ze zetten bij de realisatie van een product. Hun technisch en technologisch kennen en kunnen wordt permanent getoetst.

Daarbij kunnen de leerlingen ook nog periodiek aan de hand van goed gekozen en duidelijk omschreven opdrachten bewijzen dat ze bepaalde vaardigheden en ondersteunende kennis verworven hebben.

Evalueren helpt ook het onderwijsproces sturen. Daarom wordt **het evalueren** doorgedreven **geïntegreerd in dat onderwijsproces**. Evaluatie is geen afzonderlijke activiteit en is meer een leermoment dan een beoordelingsmoment. Daardoor worden het leerproces van de leerling en de instructie van de leraar geoptimaliseerd.

Bovendien moet aan een aantal doelstellingen, dat voortdurend in de praktijk moeten worden toegepast, elke les worden gewerkt. Zij kunnen niet het voorwerp zijn van een eenmalige of sporadische evaluatie. Dit is bijvoorbeeld zo voor het begrijpen en toepassen van de algemene en de machinegebonden veiligheidsvoorschriften of voor de attitude van zorg en respect voor materiaal.

In deze visie hebben 'examens' voor deze vakken op het niveau van de derde graad BSO geen nut. Ze onderbreken alleen maar een natuurlijk en logisch leerproces en geven geen meerwaarde.

6.3 Hoe evalueren?

Toetsen van cognitieve elementen via schriftelijke opdrachten als 'Verklaar', 'Omschrijf', ... brengen heel veel BSO-leerlingen, ook al kennen ze het antwoord, niet tot een goed einde. Ze leveren dus heel vaak een foutieve beoordeling van de leerling op.

Andere vormen van schriftelijke evaluatie zijn wel bruikbaar:

- meerkeuzevragen;
- aanvullen van een tekening of schema (geen loutere invuloefening);
- opdrachten als 'verbind de samendoende elementen met een pijl', 'plaats in de juiste volgorde' ...;
- vooraf klaargemaakte tabellen of controlelijsten kunnen door de leerlingen individueel of in groep ingevuld worden en als basis dienen voor de evaluatie - mogelijke inhoud daarvan zijn: de opgemeten hoeveelheden, de te bestellen materialen, de beschrijving van de werkvolgorde, de geraamde en de werkelijke tijdsduur, de toegepaste veiligheidsvoorzieningen;
- het kunnen lezen van een werktekening kan men evalueren door bijvoorbeeld de nodige materiaalhoeveelheden te laten berekenen.

Voor wat betreft het 'kunnen' is het vooral ook de bedoeling dat de leerling zijn eigen werk leert beoordelen, dus aan zelfevaluatie doet. Het zelf kunnen deelnemen aan de evaluatie werkt stimulerend en motiverend voor de leerling.

Bij iedere opdracht wordt duidelijk op voorhand opgegeven welke onderwerpen zullen worden geëvalueerd en hoe de beoordeling zal worden opgevat.

6.4 Hoe rapporteren?

De rapportering gebeurt niet louter via een cijferrapport. De vorderingen van de leerling en vooral de tips voor remediëren worden in een eenvoudige en directe taal omschreven.

Een soort portfolio of dossier bijhouden van de gerealiseerde projecten (eventueel geïllustreerd met foto's van de gerealiseerde projecten) kan een middel zijn om de succesbeleving te bevorderen.

6.5 Evaluatie in relatie met de geïntegreerde proef en stages

Bij de beoordeling van het vak "Realisaties schilderwerk en decoratie" vormt de geïntegreerde proef een mede bepalend onderdeel, doch geen bepalend onderdeel.

Stages kunnen meespelen bij de evaluatie. Het is wel belangrijk om hier omzichtig mee om te gaan en de resultaten in de juiste context te plaatsen.

7 Realisaties schilderwerk en decoratie - fundamenteel gedeelte

7.1 Beschouwing vooraf

Naast brede vorming is de hoofdplicht: "**De leerlingen voldoende competenties, vereist van een beginnende schilder-decorateur aanleren**".

In de vakliteratuur wordt het begrip **competentie** meestal als volgt omschreven: "Het vermogen tot adequaat handelen in een bepaalde context door het effectief integreren van **kennis, vaardigheden** en **attitudes** (houdingen)". Daarnaast wordt ook vaak verwezen naar "feedback of **zelfevaluatie**".

In dit leerplan werden de attitudes die bijzondere aandacht verdienen al opgesomd in 3.3.3.3. Deze worden in dit hoofdstuk niet meer herhaald.

De na te streven **leerplandoelstellingen** in verband met kennis, vaardigheden en zelfevaluatie worden hierna verder uitgewerkt en telkens gekoppeld aan relevante **leerinhouden**.

7.2 Concept

Zoals in de inleiding werd vermeld, is er voor het fundamentele gedeelte geen onderverdeling meer gemaakt in de vakken: praktijk, beroepseconomie, technologie en tekenen. De leerplandoelstellingen en leerinhouden werden geïntegreerd uitgeschreven onder de naam "**Realisaties schilderwerk en decoratie**".

Leerplandoelstellingen en leerinhouden die als uitbreiding zijn opgenomen werden cursief geplaatst en aangeduid met (U).

7.3 Clustering

De leerplandoelstellingen en leerinhouden werden geclusterd (gegroepeerd) volgens de volgende structuur:

- de cluster '**overkoepelende doelstellingen en leerinhouden**' beschrijft leerplandoelstellingen en leerinhouden die in min of meerdere mate van toepassing zijn op alle onderliggende clusters. Ze hebben dus betrekking op zowel schilderwerk als het bekleden van vloeren en wanden.
Deze doelstellingen verdienen dus voortdurende bijzondere aandacht;
- de cluster met typische leerplandoelstellingen en leerinhouden in verband met **schilderen**;
- de cluster met typische leerplandoelstellingen en leerinhouden in verband met **behangen**;
- de cluster met typische leerplandoelstellingen en leerinhouden in verband met **vloerbekleding**;
- de cluster '**stage**' beschrijft leerplandoelstellingen en leerinhouden die expliciet via stage aan bod komen.

Binnen elke cluster zijn de leerplandoelstellingen en leerinhouden als volgt gegroepeerd:

- **kennis, voorbereiding en concept** (conceptueel-cognitieve doelstellingen, technisch theoretische vormingscomponenten)
hebben betrekking op het denken vóór het handelen,
hebben te maken met conceptuele voorbereiding, planning, organisatie, kostprijsberekening,
hebben betrekking op cognitie: kennen, begrijpen, inzien, ...
- **uitvoeringsgerichte doelstellingen** (praktijk)
hebben betrekking op het uitvoeren,
zijn van toepassing op de praktische realisatie,
- **doelstellingen in verband met evalueren, rapporteren en bijsturen**
hebben betrekking op evaluatie van het proces en het product,
staan in relatie met zelfevaluatie en zijn bedoeld tot kwaliteitsverbetering.

7.4 Overkoepelende doelstellingen en leerinhouden

7.4.1 Doelstellingen in verband met kennis, voorbereiding en concept

	LEERPLANDOELSTELLINGEN	LEERINHOUDEN
1	Uitvoeringsplannen en werkopdrachten voor schilder- en decoratiewerken lezen om de opdracht volgens de gestelde eisen uit te voeren.	Uitvoeringplannen <ul style="list-style-type: none">• symbolische voorstellingen• schematische voorstellingen• vormen• afmetingen• ... Werkopdrachten <ul style="list-style-type: none">• algemene bestekken• bijzondere bestekken• ...
2	Bestaande toestanden opmeten in functie van het bepalen van de materiaalhoeveelheden.	Opmeten van bestaande toestanden <ul style="list-style-type: none">• opmeettechnieken• meetgereedschappen• opmetingsschetsen• technische en functionele meet- en rekenkunde• ...
3	Voor de uit te voeren werkzaamheden zelfstandig de werkvolgorde en methode bepalen.	Planning en organisatie <ul style="list-style-type: none">• werkvolgorde• werkmethode• planningsmethoden• ...
4	Relevante informatie in concrete situaties opzoeken, selecteren en gebruiken.	Materialen en producten <ul style="list-style-type: none">• soorten<ul style="list-style-type: none">- schilderproducten (dekkend en niet dekkend)- materialen voor soepele vloerbekleding- behang• verwerkingsvoorschriften• toepassingsgebieden• kenmerken en eigenschappen• etiketten• technische fiches en documentatie• ...
5	De meest courante kenmerken en eigenschappen van materialen, producten, gereedschappen en machines kennen om in functie van de uit te voeren werkzaamheden de juiste keuzes te maken.	
6	Technische informatie en catalogi van diverse firma's raadplegen en op basis hiervan geschikte materialen, producten, gereedschappen en machines kiezen.	Gereedschappen en machines <ul style="list-style-type: none">• soorten<ul style="list-style-type: none">- gereedschappen bij het schilderen- gereedschappen bij het behangen- gereedschappen bij het aanbrengen van soepele vloerbekleding- spuitgereedschappen• technische fiches en documentatie• onderhoudsvorschriften• veiligheidsfiches• ...
7	De aard en de staat van de te behandelen oppervlakten nazien, evalueren om in functie hiervan de geschikte voorbehandeling te kiezen.	Aard en staat van de ondergrond <ul style="list-style-type: none">• vochtigheidsproblematiek• gebreken<ul style="list-style-type: none">- loszittende delen- stof- te herstellen plamuurwerk- ...

		<ul style="list-style-type: none"> • staat <ul style="list-style-type: none"> - gladheid - hechtvermogen - isolatie-eisen - ...
		Voorbehandeling <ul style="list-style-type: none"> • verwijderen oude materialen... • plamuren • egaliseren • fixeren • ...
8	De uitvoeringskostprijs van de uit te voeren werken berekenen.	Kostprijsberekening (voorcalculatie) <ul style="list-style-type: none"> • materiaalhoeveelheden en materiaalkostprijs • uitvoeringstijd en uurloon • afschrijvingen • winstmarge • ...
9	De administratie van de eigen werkzaamheden bijhouden.	Administratieve taken <ul style="list-style-type: none"> • bijhouden van het materiaalverbruik • bijhouden van prestatie • <i>bijhouden van de voorraad (U)</i> • opstellen van bestellingen • ...
10	In team de nacalculatie uitvoeren en winst of verlies bepalen en de factoren opsporen die het prijsverschil veroorzaakten.	Nacalculatie <ul style="list-style-type: none"> • min- en meerwerken • winst, verlies • prijsverschil en verrekening • beïnvloedende factoren
11	In de context van de werkzaamheden van een schilder-decorateur de rekenkundige en meetkundige inzichten toepassen.	Rekenkunde en toegepaste meetkunde <ul style="list-style-type: none"> • regel van drie • percenten • schaalfactoren • oppervlakte berekening • verhoudingen • volumeberekeningen en omzettingen • meten en verdelen • ...
12	Bijkomende uitvoeringsschetsen en -tekeningen maken.	Uitvoeringsschetsen en tekeningen <ul style="list-style-type: none"> • perspectief: 1- en 2-puntperspectief (interieur) • waarnemingstekenen <ul style="list-style-type: none"> - natuurvormen - voorwerpen op basis van bol, cilinder,... - ... • meetkundige constructies <ul style="list-style-type: none"> - samengestelde en complexe vormen - <i>schaduwleer (U)</i> - ... • weergeven van textuur en materie
13	Voldoende inzicht verwerven in wetmatigheden in verband met kleur om met inzicht kleuren te mengen en kleuren te gebruiken.	Decoraties <ul style="list-style-type: none"> • kleurenleer <ul style="list-style-type: none"> - lichtweerkaatsend vermogen van kleur: soorten lichtbronnen, oppervlaktestructuur,... - kleur in de architectuur: kleurgeschiedenis, geografische en culturele verschillen,
14	In functie van de opdracht eenvoudige decoraties creatief uitwerken.	<ul style="list-style-type: none"> • kleuroepassingen:

		<ul style="list-style-type: none"> - interieur en exterieur - kleur in functie van de ruimte - bestaande situatie: materialen, lichtinval,... - kleurharmonieën en kleurcontrasten
15	De algemene stijlenmerken uit diverse periodes herkennen en onderscheiden in functie van schilderwerk en decoratie.	Stijlenmerken <ul style="list-style-type: none"> • prehistorie • oudheid • Romaanse en Gotische stijl • Renaissance • Barok en Rococo • Classicisme • Art Nouveau • Moderne architectuur • ...
16	<i>Van enkele moderne trendsetters op het gebied van interieurinrichting de kenmerken toelichten (U)</i>	
17	De van toepassing zijnde voorschriften betreffende welzijn op het werk toelichten.	Welzijn op het Werk (Codex, ARAB, AREI)
18	De noodzakelijke kennis en inzichten verwerven in verband met basisveiligheid in functie van het VCA-atteest.	Basisveiligheid en VCA-atteest <ul style="list-style-type: none"> • persoonlijke beschermingsmiddelen • collectieve beschermingsmiddelen • veiligheidspictogrammen • hygiënische voorschriften • til- en verplaatsingstechnieken • ergonomische werkhouding • veiligheidsfiches • interne bouwplaatsreglementen • sorteren van resten en afval • werken op grotere hoogte • ...
19	De basisregels in verband met EHBO kennen om in situaties eigen aan schilderwerk en decoratie gepast te handelen.	EHBO <ul style="list-style-type: none"> • huidirritatie • brandwonden • oogspatten • snijwonden • ...
20	De basisinzichten op het vlak van elektriciteit, sanitair en centrale verwarming verwerven om op een veilige manier elementen te verwijderen en terug te plaatsen.	Elementaire kennis van elektriciteit <ul style="list-style-type: none"> • schakelaars en stopcontacten • zekeringen • testen op spanning • Elementaire kennis van sanitair en centrale verwarming <ul style="list-style-type: none"> • afsluiten van de hoofdtoevoer • afsluiten van afzonderlijke elementen •

7.4.2 Uitvoeringsgerichte leerplandoelstellingen en leerinhouden

	LEERPLANDOELSTELLINGEN	LEERINHOUDEN
21	Voorzorgen nemen om lokalen, meubilair, andere oppervlakken te beschermen.	Inrichting van de werkplek Vorbereiding van de werkzaamheden
22	De nodige materialen, producten, gereedschappen, ladders, stellingen klaarzetten.	
23	Vastzittende voorwerpen afnemen en verwijderen en nadien in hun	Verwijderen en terugplaatsen van vaste voorwerpen <ul style="list-style-type: none"> • schakelaars en stopcontacten

	oorspronkelijke staat terugplaatsen.	<ul style="list-style-type: none"> • meubilair • <i>sanitaire aansluitingen (U)</i> • <i>elementen van de centrale verwarming (U)</i> • ...
24	De producten volgens voorschrift aanmaken.	Aanmaak van producten <ul style="list-style-type: none"> • mengverhoudingen • veiligheidsvoorschriften • ...
25	Materialen volgens richtlijnen opslaan en beschermen.	Opslaan van materialen <ul style="list-style-type: none"> • gevaarlijke stoffen • afval • resten
26	De werkplek, de gereedschappen en machines onderhouden.	Onderhoudsvoorschriften Onderhoudsproducten
27	Bij het uitvoeren van de werkzaamheden de voorschriften in verband met het welzijn op het werk (in het bijzonder deze van basisveiligheid) naleven.	Welzijn op het Werk Basisveiligheid
28	De technieken uitvoeren volgens de gestelde eisen en dit op het niveau vereist van een beginnend beroepsbeoefenaar.	Uitvoeringstechnieken <ul style="list-style-type: none"> • voorbereiden van de ondergrond • schilderwerk • behangwerk • plaatsen van soepele vloerbekleding

7.4.3 Doelstellingen in verband met evalueren, rapporteren en bijsturen

LEERPLANDOELSTELLINGEN

LEERINHOUDEN

29	Tijdens en na het uitvoeren van de werkzaamheden, het eigen werk evalueren en op basis daarvan voorstellen tot bijsturen formuleren.	Productevaluatie Procesevaluatie
----	--	-------------------------------------

PEDAGOGISCH-DIDACTISCHE WENKEN EN DIDACTISCHE MIDDELEN

- Vertrek bij de praktijkoefeningen van degelijke en volledige uitvoeringsplannen. Laat van deze tekeningen vaak aanvullende uitvoeringsschetsen maken.
- Integreer zoveel mogelijk de aspecten in verband met welzijn op het werk (in het bijzonder deze in verband met basisveiligheid) in alle opdrachten. Resumeer deze aspecten na verloop van tijd en organiseer eventueel een examen tot het behalen van het VCA-attest.
- Creëer in de werkplaats de mogelijkheid om de leerlingen te laten schetsen.
- Het laten aanvullen van uitvoeringstekeningen is een efficiënte methode om tekeningelezen aan te leren en te evalueren.
- Leg vaak het verband tussen een goed ingerichte werkplek, het rendement, de netheid.
- Verwijs naar de impact op het milieu bij de winning, productie, verwerking, gebruik en verwerken na gebruik van materialen (= de levenscyclusanalyse).
- Laat de leerlingen de kenmerken van materialen, gereedschappen en machines opzoeken op technische fiches, op door firma's uitgegeven cd-rom's en op Internet. Laat deze technische informatie met behulp van de computer verwerken tot een verzameling eigen documentatie.
- Gebruik bij de bespreking van materialen en gereedschappen audiovisuele middelen.
- Maak bij het berekenen van kostprijzen gebruik van bestaande calculatie-instrumenten: vooraf opgestelde modellen, specifieke software, rekenbladen, ...
- Schenk voortdurende aandacht aan het werken volgens verantwoorde werkvolgorde.
- Doe zoveel mogelijk beroep op de zelfwerkzaamheid van de leerlingen, zowel individueel als in team.
- Laat de leerlingen in team vaak hun eigen werkzaamheden beoordelen.

- Organiseer diverse werf- en firmabezoeken. Nodig firma's uit die bereid zijn om specifieke technieken aan te leren.
- Organiseer voor het aanleren van de diverse stijlen bezoeken aan musea. Maak veelvuldig gebruik van audiovisuele middelen. Laat de leerlingen veel zelf opzoeken en verwerken.

7.5 Schilderwerk

7.5.1 Doelstellingen in verband met voorkennis, voorbereiden en concept

	LEERPLANDOELSTELLINGEN	LEERINHOUDEN
30	De juiste voorbehandeling kiezen in functie van de ondergrond en de aan te brengen eindlagen.	Voorbehandeling van de ondergrond <ul style="list-style-type: none">• buiten en binnenwerk• materialen<ul style="list-style-type: none">- kunststof- ferro- en non-ferrometalen- hout- gips- bezettingsmaterialen- baksteen en beton- ... Voorbehandelingen <ul style="list-style-type: none">• hechtingslagen• impregnatie• fixatie• isolatie• plamuren• ...
31	Voldoende inzicht verwerven op het vlak van de eigenschappen van de afwerkingsproducten om deze volgens de gestelde eisen aan te maken en te verwerken.	Transparante en dekkende afwerkingsproducten <ul style="list-style-type: none">• afwerkingsproducten<ul style="list-style-type: none">- verf- vernis- lazuur- beits- ...• mengverhoudingen en viscositeit<ul style="list-style-type: none">- bindmiddelen- pigmenten- verdunningsmiddelen- hulpstoffen (droogmiddelen, oplosmiddelen, vulstoffen)• kleurtonen in relatie met de kleurkeuze• afwerkingstechnieken<ul style="list-style-type: none">- borstel- rol- spuiten- spatel- ...

7.5.2 Uitvoeringsgerichte leerplandoelstellingen en leerinhouden

	LEERPLANDOELSTELLINGEN	LEERINHOUDEN
32	De voorbehandeling volgens de vooropgestelde eisen uitvoeren.	Vorbereiding van de ondergrond <ul style="list-style-type: none">• herstellen en plamuren• effenen en schuren• slissen• aanbrengen van grondlagen• ...
33	Dekkend en niet dekkend schilderwerk uitvoeren voor binnen- en buitenoppervlakken.	Dekkend en niet dekkend schilderwerk <ul style="list-style-type: none">• manueel• pistoolschilderwerk

		<ul style="list-style-type: none"> - hoogdruk - laagdruk - <i>airless (U)</i>
34	Voldoende ervaring verwerven om de werkplanning, werkmethode en werkritme op de droogsnelheid van de producten af te stemmen.	Werkplanning, werkmethode en werkritme in relatie met de droogsnelheid
35	Fondbespelingstechnieken uitvoeren.	Fondbespelingstechnieken <ul style="list-style-type: none"> • spateltechniek • sponstechniek • wikkeldtechniek • ...
36	De sjabloneertechniek uitvoeren.	Sjabloneren
37	<i>Sjablonen maken (U)</i>	<ul style="list-style-type: none"> • monochroom • polychroom Sjablonen
38	Tamponneerwerk uitvoeren.	Tamponneerwerk
39	De basisvaardigheden beheersen om fileer- en serneerwerk uit te voeren.	Fileer- en serneerwerk <ul style="list-style-type: none"> • met penseel • manueel biezen trekken • mechanisch biezen trekken

PEDAGOGISCH-DIDACTISCHE WENKEN EN DIDACTISCHE MIDDELEN

- Bij een project krijgt elke leerling een specifieke probleemstelling (vocht, beschadigde muren, loskomen-de verf,...). Laat de leerling zelf het probleem analyseren en van daaruit een werksysteem opstellen waarbij ook de nodige materialen, hoeveelheden en gereedschappen uitgezocht worden.
- Elke leerling beschikt over een praktijkmap waar per project een dossier samengesteld wordt: werkopdrachten, uitvoeringsplannen, voorstudies, schetsen, kleurstudies, technische fiches, staaltjes, ...
- Laat de leerlingen kenmerken, eigenschappen en verwerkingsmethoden opzoeken via technische fiches, cd-rom, Internet.
- Laat door de leerlingen een stalenbibliotheek aanleggen met paneeltjes die duidelijk de opbouw van elk aangeleerd en gebruikt verfsysteem en decoratieve techniek laat zien.
- Laat in functie van de prijsberekening, de tijd noteren om het schilderwerk uit te voeren.
- Aan de hand van foto- of videomateriaal, stadswandeling of werkbezoeken goed schilderwerk leren onderscheiden van minder goed schilderwerk, probleemstellingen leren ontdekken en bespreken, kleurgebruik evalueren, ...
- Om plamuur- en schilderwerk te evalueren op vlakheid moeten de leerlingen niet alleen kritisch kijken, maar ook leren voelen of er nog oneffenheden of kwaststrepen zijn.
- De leerling kan zijn eigen schilderwerk controleren op al dan niet nauwkeurig afzetten door kritisch te kijken en te vergelijken met de originele lijntekening of een rechte lat er naast te houden.
- De leerlingen moeten zich realiseren dat ze bij het mengen van kleuren heel goed de mengverhoudingen en de eigenschappen van pigmenten moeten respecteren om niet onnodig veel verf te maken of een verkeerde kleur te bekomen. Zie na of de juiste hoeveelheden werden aangemaakt om verspilling te voorkomen.
- Daarbij aansluitend moeten ze op voorhand berekenen hoeveel verf ze ongeveer zullen nodig hebben voor ze een kleur beginnen te mengen. Het juiste verbruik zoeken ze op in technische fiches of op het etiket.
- Bij de werkopdracht duidelijk formuleren wat er bij de evaluatie van het schilderwerk bekeken wordt. Zowel tijdens het werkproces als op het einde worden die vooropgestelde criteria individueel en klassikaal besproken, zodat er bijgestuurd kan worden.
- Bij het aanleren van de nieuwe technieken geeft de leerkracht eerst een demonstratie.
- Laat de leerlingen zelf materialen kiezen en zie na of de leerling de juiste materialen gebruikt bij het werken van de verf, aangepast aan de techniek en het te bewerken vlak.

- Maak de leerlingen milieubewust door vaak te verwijzen naar de impact op het milieu bij het verwerken van verf en aanverwante materialen.
- Leg het verband tussen een goed ingerichte werkplek en het rendement. Er dient bijzondere aandacht te worden besteed aan orde, netheid en veiligheid op de werkvloer bij het verwerken van verf. Zie na of de leerling de aangepaste kledij en beschermingsmaterialen juist gebruikt.
- Vertrek bij de praktijkoefeningen van degelijke en volledige uitvoeringsplannen en werkopdrachten.
- Doe zoveel mogelijk beroep op de zelfwerkzaamheid van de leerlingen, zowel individueel als in team.
- Verwijs naar details die het eindresultaat kunnen beïnvloeden: omgevingstemperatuur, vochtigheidsgraad enz.

7.6 Behangen

7.6.1 Doelstellingen in verband met voorkennis, voorbereiden en concept

	LEERPLANDOELSTELLINGEN	LEERINHOUDEN
40	De voorbehandelingstechnieken en -materialen kennen om te kiezen in functie van de ondergrond en de aard van de aan te brengen wandbekleding.	<p>De ondergrond</p> <ul style="list-style-type: none">• soorten ondergrond<ul style="list-style-type: none">- pleisterwerk (nat en droog)- hout- beton- ...• voorbehandelingstechnieken en materialen<ul style="list-style-type: none">- verwijderen oude bekleding (afsteken, afstrippen, afstomen, afweken)- herstellen en plamuren- effenen en schuren- grondpapier- vochtschermen- isolatielaag- impregneren- fixeren- ...
41	Voldoende inzicht verwerven op het vlak van de eigenschappen van wandbekledingsmaterialen en afwerkingsproducten om volgens de gestelde eisen te verwerken.	<p>Wandbekledingsmaterialen</p> <ul style="list-style-type: none">• soorten<ul style="list-style-type: none">- papier- glasvezel- vinyl- <i>textiel (U)</i>- <i>schildersdoek (U)</i>- ...• eigenschappen<ul style="list-style-type: none">- inweektermijn- met of zonder rapport- afwasbaar- voorgelijmd- lichtechtheid- stripbaar of 100 % stripbaar- ...• Afwerkingsproducten<ul style="list-style-type: none">- friezen (boorden)- ...•
42	De kenmerken van lijmsoorten kennen om deze te kiezen in functie van de ondergrond en aan te brengen wandbekleding.	<p>Lijmsoorten</p> <ul style="list-style-type: none">• cellulose poeder• glasvezellijm• vinyllijm• contactlijm• ...
43	Gereedschappen en machines selecteren en omschrijven.	<p>Gereedschappen en machines</p> <ul style="list-style-type: none">• afstoomapparaat• inlijmapparaat• snijgereedschappen en machines• handgereedschappen

44	De te bekleden ruimte opmeten om het plaatsingsverloop te bepalen en de nodige materiaalhoeveelheden te berekenen.	Voorbereidende opmeting <ul style="list-style-type: none"> • plaatsingsverloop <ul style="list-style-type: none"> - aanvangplaats - eindplaats • loodrechtheid van hoeken • verloop van wanden en plafond • openingen en hindernissen Materiaalhoeveelheden
----	--	--

7.6.2 Uitvoeringsgerichte leerplandoelstellingen en leerinhouden

LEERPLANDOELSTELLINGEN	LEERINHOUDEN	
45	De te behangen oppervlakken zoals vooropgesteld met het juiste materiaal en materieel voorbereiden.	Voorbereiding van de ondergrond
46	Het behangwerk voorbereiden.	Voorbereiding van het behangwerk <ul style="list-style-type: none"> • aanmaken van lijm • afmeten en aftekenen • kappen en snijden
47	Het behangwerk volgens de gestelde eisen uitvoeren en afwerken.	Behangwerk <ul style="list-style-type: none"> • geometrie <ul style="list-style-type: none"> - diverse vlakken (verticale, horizontale, hellende, gebogen, ...) - diverse hoogtes - diverse afmetingen van het behang - hindernissen (opening, verspringingen, ...) - ... • materialen <ul style="list-style-type: none"> - papier - vinyl - glasvezel - friezen (boorden) - <i>textiel (U)</i> - <i>schildersdoek (U)</i> - ... • uitvoeringstechnieken <ul style="list-style-type: none"> - inlijmen (materiaal en/of wand) - inweektijden - pastechnieken - patronen en rapporten - kappen en snijden - storten - stoten - overlappen en dubbel doorsnijden - aandrukken (spatel, borstel, rol, ...) - ...

PEDAGOGISCH-DIDACTISCHE WENKEN EN DIDACTISCHE MIDDELEN

- Demonstreer elke handeling, laat dan de leerling inoefenen.
- Schenk voldoende aandacht aan een degelijke voorbereiding van de ondergrond.
- Toon de werking van een afstoommachine aan en benadruk op voorhand de voor- en nadelen van afstomen en afweken.
- Laat de leerlingen zelf voorbereidingstechnieken en materialen kiezen in functie van de ondergrond en de aan te brengen bekleding en bespreek vooraleer te beginnen de gemaakte keuze.

- Het is van groot belang dat de leerling de soorten wandbekleding en weet te onderscheiden. Maak hierbij gebruik van stalen. Laat de leerlingen zelf een map met stalen samenstellen en bespreek op basis hiervan de correcte benamingen, kenmerken en eigenschappen, verwerkingsvoorschriften, ...
- Aan de hand van technische fiches en documentatie de verschillen tussen de soorten lijmen laten opzoeken om zo passende lijmen te selecteren.
- Laat de leerlingen in variërende omstandigheden verschillende behangopdrachten uitvoeren, om ze zo vertrouwd te maken met de verschillende materialen en diverse aanbrenstechnieken.
- Geef ook af en toe opdrachten die binnen een vooropgestelde tijdslimiet moeten afgewerkt worden om het werkritme aan te scherpen.
- Laat steeds de tijd van het uitgevoerde behangwerk bijhouden enerzijds in functie van evolutie in werkritme en anderzijds voor het leren schatten van uitvoeringstijden (prijsberekening).
- Laat de leerling zo veel mogelijk de voorbereidende opmetingen uitvoeren en de nodige hoeveelheid wandbekleding berekenen.
- Schenk voldoende aandacht aan een degelijke voorbereiding van het behangwerk.
- Laat de leerling proefondervindelijk ervaren dat de inweektijd een zeer belangrijk gegeven is bij het verwerken van wandbekleding.
- Hecht zeer veel belang aan het esthetisch correct uitvoeren van behangwerk.
- Let op de netheid tijdens en na het werken.
- Besteedt bijzondere aandacht aan het veilig werken op ladders, stellingen, trappen, enz.
- Verwijs naar de details die het eindresultaat kunnen beïnvloeden; omgevingstemperatuur, vochtigheidsgraad, tocht, gebruik van nette materialen en gereedschappen.
- Geef in het begin van de opleiding een zo duidelijk mogelijk werkplan, de juiste manier om het werkmateriaal te gebruiken en demonstreer een aantal keer. Laat de leerling dit vervolgens zelfstandig (individueel of in team) opmaken en uitvoeren.
- Laat hen eerst oefenen met gemakkelijk te verwerken wandbekleding om hen eerst de handelingen gewoon te maken en vertrouwen te geven. Schakel na geruime tijd progressief over naar moeilijkere opdrachten.
- Laat hen telkens met een andere klasgenoot behangen en ook regelmatig eens alleen.
- Las zoveel mogelijk snij oefeningen in; boorden, boorden in verstek, fantasiesnijwerk.
- Probeer zoveel mogelijk probleemopstellingen in het praktijklokaal te creëren; raam, schouw, wasbak,...

7.7 Plaatsen van soepele vloerbekleding

7.7.1 Doelstellingen in verband met voorkennis, voorbereiden en concept

	LEERPLANDOELSTELLINGEN	LEERINHOUDEN
48	Op basis van een grondplan of te maken opmetingsschets van een bestaande toestand legplannen opmaken.	Legplannen <ul style="list-style-type: none">• grondplan en opmetingsschets• baanrichting in functie van lichtinval en baanbreedte• handelsmaten• optimaal materiaalgebruik• haaksheid van hoeken• openingen en hindernissen
49	Op basis van een legplan de materialen en hoeveelheden bepalen.	Materiaalhoeveelheden <ul style="list-style-type: none">• ondertapijt• spanlatten• vloerbekleding• afwerkingsprofielen• ...
50	De voorbehandelingstechnieken en -materialen kennen om te kiezen in functie van de ondergrond en de aard van de aan te brengen vloerbekleding.	De ondergrond <ul style="list-style-type: none">• soorten<ul style="list-style-type: none">- vloeren (steenachtig, houten, ...)- <i>trapconstructies (U)</i>• voorbehandelingstechnieken en materialen<ul style="list-style-type: none">- verwijderen oude bekleding (afsteken, afstrippen, afweken)- egaliseren- aanbrengen van vochtschermen- voorstrijken- ...
51	Voldoende inzicht verwerven op het vlak van de eigenschappen van vloerbekledingsmaterialen en afwerkingsproducten.	Vloerbekledingsmaterialen <ul style="list-style-type: none">• soorten naar vorm<ul style="list-style-type: none">- tegels- baanvorm• soorten naar materiaal<ul style="list-style-type: none">- tapijt- vinyl- linoleum- ...• eigenschappen<ul style="list-style-type: none">- krimp- en uitzettingscoëfficiënt- aanvangskleefkracht- droogwallen- verwerkingsvoorschriften- ...• afwerkingsproducten<ul style="list-style-type: none">- afwerkingsprofielen- lasdraad- <i>inlegmotieven (U)</i>- ...
52	De kenmerken van lijmsoorten kennen om deze te kiezen in functie van de ondergrond en aan te brengen vloerbekleding.	Lijmsoorten <ul style="list-style-type: none">• contactlijm• dispersielijmen• ...
53	Gereedschappen en machines kiezen in	Gereedschappen en machines

functie van de opdracht.

- snijgereedschappen en machines
 - freesapparaat
 - lasapparaat
- handgereedschappen
 - korte en lange afschrijver
 - ...

7.7.2 Uitvoeringsgerichte leerplandoelstellingen en leerinhouden

	LEERPLANDOELSTELLINGEN	LEERINHOUDEN
54	In functie van de staat van de ondergrond en de aan te brengen bekleding de ondergrond voorbereiden.	Vorbereiding van de ondergrond Situatieschetsen
55	Coördinaten van eventuele openingen in vloeren bijhouden, met het oog op latere heropening;	
56	Soepele vloerbekleding volgens de gestelde eisen plaatsen.	Vloerbekleding <ul style="list-style-type: none">• meet-, afteken- en snijtechnieken• plaatsingstechnieken<ul style="list-style-type: none">- los aangebracht- gelijmd- gespannen• soorten materialen (in tegel- en baanvorm)<ul style="list-style-type: none">- tapijt- vinyl- linoleum- ...• soorten ondergronden<ul style="list-style-type: none">- vloeren (steenachtig, houten, ...)- <i>trapconstructies (U)</i>- ...
57	De soepele vloerbekleding afwerken.	Afwerking <ul style="list-style-type: none">• naden• randen• plinten• <i>inlegmotieven (U)</i>• ...

PEDAGOGISCH-DIDACTISCHE WENKEN EN DIDACTISCHE MIDDELEN

- Om het snijden aan te leren begin je best met de zachte vloerbekleding om langs deze weg snijvaardigheden aan te leren om dan over te gaan naar moeilijkere materialen zoals linoleum enz.
- Snijden van tegels is een zeer goede oefening om correct te leren afmeten, aantekenen en snijden.
- Situaties uit de realiteit terugbrengen naar verkleinde modellen.
 - vb. houten multiplex plaat met opstaande plint, deuropening, schoorsteenvorm enz.
 - vb. enkele treden van een trap
- Vloerbekleding op houten platen plakken om daarop te leren frezen en lassen.
- Gebruik demonstraties op video.
- Samenwerken met fabrikanten en beroep doen op specifieke bedrijfsopleidingen wordt aanbevolen.

7.8 Stage

7.8.1 Doelstellingen in verband met voorkennis en voorbereiding

	LEERPLANDOELSTELLINGEN	LEERINHOUDEN
58	Contacten leggen en communiceren met bedrijfsleiders.	Contact met bedrijfsleiders Solliciteren Contractuele afspraken
59	Inzicht verwerven in de structuur en de werking van een bedrijf.	Bedrijfsorganisatie Leidinggevende personen
60	Kennismaken met bedrijfscultuur.	Bedrijfscultuur Bedrijfscomplexiteit
61	Praktische afspraken maken met een werkgever.	Werkuren Verplaatsing Veiligheid en kledij ...
62	Samenvatten en neerschrijven van de dag-taak.	Stageschrift Stageverslag

7.8.2 Uitvoeringsgerichte doelstellingen

	LEERPLANDOELSTELLINGEN	LEERINHOUDEN
63	Samenwerken met werknemers en werkgevers.	Teamwerk
64	De in de school verworven inzichten, vaardigheden en attitudes in de praktijk toepassen.	Transfer school - bedrijf
65	Praktische vaardigheden verwerven die op school niet kunnen gerealiseerd worden.	Andere machines Nieuwe technieken Andere materialen
66	De eisen die de bedrijven aan de werknemers stellen ervaren.	Arbeidsritme Rendement
67	Zich leren inpassen in het methodisch en procesmatig handelen in een bedrijf.	Efficiëntie Naleven van de voorschriften Weerbaarheid Flexibiliteit Teamwerk Methodisch en procesmatig handelen

7.8.3 Doelstellingen in verband met evalueren, rapporteren en bijsturen

	LEERPLANDOELSTELLINGEN	LEERINHOUDEN
68	Onderscheid ervaren tussen opleidingssfeer en bedrijfssfeer en zich bijsturen.	Onderscheid opleiding - bedrijf
69	Tijdens de stage zijn zwakke en sterke kanten ontdekken en daaruit zijn bijkomende nood aan opleiding inzien.	Levenslang leren
70	De veiligheidsvoorschriften op de stageplaats naar waarde evalueren.	Welzijn op het werk
71	Een evaluatierapport maken.	Stageboekje

PEDAGOGISCH-DIDACTISCHE WENKEN EN DIDACTISCHE MIDDELEN

- De eerste stage heeft als doel kennis te maken met het beroep. Hier zal bedrijfscultuur, bedrijfsorganisatie, solliciteren, sociale gerichtheid, ... meer aan bod komen.
Bij de volgende stage ligt de nadruk meer op rendement, planning, organisatie, efficiëntie, nieuwe technieken, ...
- Het is best om de leerlingen telkens naar een andere stageplaats te sturen gedurende de verschillende stageperiodes.
- Liefst niet meer dan 1 leerling per bedrijf.
- Eén stagebezoek door de vakleraar per leerling per week is aangewezen.
- Reglement betreffende de stages samen met de leerlingen op voorhand bespreken.
- Voor de aanvang van de stage samen met de stagegever een lijst opmaken van de stageactiviteiten die de leerling moet uitvoeren.
- De leerlingen de gevolgde werkplanning, de werkomstandigheden, aspecten in verband met veiligheid, ... laten noteren om de stage achteraf te bespreken. Leerlingen krijgen hierdoor een beter inzicht op de werkzaamheden.
- Start tijdig de inleiding en de sollicitatieprocedure in functie van het aantal leerlingen, de regio en economische situaties.
- Leg lijsten aan van bedrijven volgens vorm, activiteiten en regio.
- Selecteer bedrijven naar mogelijkheden, begeleiding, ervaringen in functie van de opleidingsfase van de leerlingen.
- Motiveer leerlingen door een "gecontroleerde" vrijheid bij het zoeken naar een geschikte stageplaats.
- Motiveer leerlingen door een ruime informatieve voorbereiding met voorbeelden, ervaringen, type stageschrift en een gedetailleerd dossier. Dit moet zeker bij een eerste stagebeurt.
- Zorg voor de nodige diplomatie bij de opvolging tijdens de stage. Informeer naar de visie op de schoolopleiding bij de stagementoren en bij de bedrijfsleiders.
- Streef naar opeenvolgende stages waarvan de activiteiten en de ervaringen de opleiding aanvullen.
- Evalueer de stage en de leerling samen met de stagementor. Evalueer de stage, de activiteiten en het bedrijf samen met de leerling na de stageperiode. Evalueer het aanvullende karakter van de stages en de begeleiding in de bedrijven. Stuur eventueel de lijsten van stagebedrijven bij.

8 Realisatie schilderwerk en decoratie - complementair

Wanneer men opteert om complementaire uren “Realisaties schilderwerk en decoratie” op te nemen, dan dient men uit onderstaande lijst een minimum aantal keuzes te maken.

LEERPLANDOELSTELLINGEN

LEERINHOUDEN

Kooflijsten en lijstwerk

Voldoende inzicht en voorkennis verwerven in verband met kooflijsten en lijstwerk.

De voorbereidende opmeting uitvoeren om de materiaalhoeveelheden te bepalen.

Kooflijsten en lijstwerk plaatsen.

- materialen (soorten en hoeveelheden)
- gereedschappen
- technieken

Verouderingstechnieken

De basisvaardigheden toepassen bij het uitvoeren van verouderingstechnieken.

- materialen en gereedschappen
- technieken
 - patineren
 - craqueleren
 - ...

Vergulden met slagmetaal

De basisvaardigheden toepassen bij het vergulden.

- gereedschappen
- technieken
 - op mixtionvernis
 - op acrylaatmixtion
 - ...

Glaceren

Glacertechnieken uitvoeren.

- materialen en gereedschappen
- technieken
 - klassiek olieglacis
 - waterglacis
 - ...

Kurktegels en kurkbehang

Voldoende inzicht en voorkennis verwerven in verband met kurktegels en kurkbehang.

De voorbereidende opmeting uitvoeren om de materiaalhoeveelheden te bepalen.

Kurktegels en kurkbehang plaatsen op wanden en vloeren.

- materialen (soorten en hoeveelheden)
- gereedschappen
- technieken

Raamgaringen

Voldoende inzicht en voorkennis verwerven in verband met het aanbrengen en verwijderen van raamgaringen.

De voorbereidende opmeting uitvoeren om de materiaalhoeveelheden te bepalen.

Raamgaringen plaatsen

- materialen (soorten en hoeveelheden)
- gereedschappen
- technieken
 - koordbediende rail
 - paneelgordijnsysteem
 - optrek gordijnsysteem
 - ...

Laminaat vloeren

Voldoende inzicht en voorkennis verwerven in verband met het plaatsen van laminaatvloeren.

De voorbereidende opmeting uitvoeren om de materiaalhoeveelheden te bepalen.

Laminaatvloeren plaatsen

- materialen (soorten en hoeveelheden)
- gereedschappen
- technieken

9 Minimale materiële vereisten

9.1 Algemene beschouwingen

Om projectmatig te kunnen werken dient de studierichting te beschikken over **een ruime werkplaats**. Daarnaast zijn volgende lokalen, liefst aangrenzend, wenselijk: één of meerdere klaslokalen met documentatiecentrum, een wasplaats, een kleedkamer, een bergruimte voor materialen en gereedschappen.

De uitrusting en de inrichting van de lokalen, in het bijzonder de werkplaatsen en de vaklokalen, dienen te voldoen aan de technische voorschriften op het gebied van arbeidsveiligheid van de Codex over “Het welzijn op het werk”, van het Algemeen Reglement voor Arbeidsbescherming (ARAB), van het Algemeen Reglement op de Elektrische Installaties (AREI) en de Vlare.

Deze wetgeving bevat de technische voorschriften die in acht moeten genomen worden m.b.t.:

- de uitrusting en inrichting van de lokalen;
- de aankoop en het gebruik van toestellen, materiaal en materieel.

Zij schrijven voor dat:

- duidelijke Nederlandstalige handleidingen en een technisch dossier aanwezig moeten zijn;
- alle gebruikers de werkinstructies en onderhoudsvoorschriften dienen te kennen en correct kunnen toepassen;
- de collectieve veiligheidsvoorschriften nooit mogen gemanipuleerd worden;
- de persoonlijke beschermingsmiddelen aanwezig moeten zijn en gedragen worden, daar waar de wetgeving het vereist.

9.2 Infrastructuur

Er dient per leerling **een afdoende ruimte** te worden voorzien met vaste wanden, waarin verschillende afwerkingsmoeilijkheden aan bod kunnen komen (venster, deur, binnen- en buitenhoek, moluren, ...).

Naast de verluchtingsmogelijkheden, dienen qua verlichting voorzien te worden: natuurlijke verlichting en/of aangepaste kunstverlichting die de natuurlijke belichting benadert.

9.3 Uitrustingslijst voor realisaties schilderwerk en decoratie

De hoeveelheid van de als gemeenschappelijk aangeduide uitrustingen dient geïnterpreteerd te worden in functie van het aantal leerlingen.

9.3.1 Veiligheidsuitrusting per leerling

Werkkledij, een paar veiligheidsschoenen, rubberen handschoenen, een stofmasker, een veiligheidsbril en een spuitmasker dient te worden voorzien

9.3.2 Te verwerken materialen

Er dient een voldoende **verscheidenheid** aan te verwerken materialen aanwezig te zijn in functie van uit te voeren schilderwerken, het plaatsen van vloer- en wandbekledingen.

9.3.3 Individuele uitrusting

- | | |
|--|---|
| <ul style="list-style-type: none">• borstel rond (groot - klein)• borstel plat (groot-klein)• lyonse penselen (klein-midden-groot)• marterpenselen (klein-midden-groot)• plakaatpenselen (klein-midden-groot)• fileerpenseel• lakrol• latexrol• Engelse plamuurmessen (smal-midden-breed)• Japanse plamuurmessen (smal-midden-breed)• plamuurbord• spons• zeemleer• behangschaar• vladder• schuurblok | <ul style="list-style-type: none">• schietlood• breekmes• snijmes vloerbekleding (haak-recht)• inlijmborstel• nadenroller• aandrukspatel• vouwmeter• potlood• steekmes (smal-midden-breed)• afkrabdriehoek• stopmes• stofborstel• ladderhaak• gereedschapskoffer• blokkwast |
|--|---|

9.3.4 Collectief gereedschap

- | | |
|---|---|
| <ul style="list-style-type: none">• radiatorborstel• verfemmer• hamer• trek tang• pleisterspaan• tamponeerborstel• poetsgereedschap• waterpas• fileerlat• vergaarbak• verfrooster• viscositeitsmeter• behangtafel• stalen borstel• snijliniaal inox• aandrukroller | <ul style="list-style-type: none">• afschrijver vloerbekleding• inlijmmes vloerbekleding• verstekzaag• glassnijder• glassnijlat• glashamer• glastang• nijptang• klauwhamer• trapladder• steekladder• stelling• mastiekpistool• pleisterbol• plamuurspatel• schroevendraaiers |
|---|---|

9.3.5 Gemeenschappelijke installaties en materieel

- | | |
|--|--|
| <ul style="list-style-type: none">• spuitcabine met afzuiging (U)• compressor• conventionele spuitapparatuur (laag- en
hoogdruk)• afstoomapparaat• schuurmachines• boormachine• afwarmapparaat | <ul style="list-style-type: none">• linoleumfrees• lastoestel• wals• nietmachine• inlijmmachine• stofzuiger• vochtigheidsmeter• overheadprojector |
|--|--|

10 Nuttige adressen

Fonds voor Vakopleiding in de Bouwnijverheid (FVB)

Koningsstraat 45 bus 4
1000 BRUSSEL
Tel. 02 210 03 33
Website: <http://www.fvbffc.be>

Verbond van Kristelijke Werkgevers en Kaderleden

Tervurenlaan 463
1160 BRUSSEL

Vlaamse Onderwijsraad (VLOR)

Leuvenseplein 4
1000 BRUSSEL
Tel. 02 219 42 99
Fax 02 219 81 18
E-mail: vlaamse.onderwijsraad@vlor.be
Website: <http://www.vlor.be>

VVKSO

Guimardstraat 1
1040 BRUSSEL
Tel. 02 507 06 11
Fax 02 511 33 57
Website: <http://www.vsko.be>

NACEBO

Spastraat 8
1000 BRUSSEL
Tel. 02 238 06 05
Fax 02 238 06 11
E-Mail: info@nacebo.be

NAVB

Dienst Documentatie
Sint-Jansstraat, 4
1000 BRUSSEL
Tel. 02 552 05 14
Fax 02 552 05 05
Website: <http://www.cnac.be>

De Confederatie Bouw

Tweestationsstraat 80
1070 Brussel
Tel. 02 545 56 00
Fax 02 545 59 00
E-mail: info@confederatiebouw.be

WTCB

Maatschappelijke zetel
Poincarélaan 79
B-1060 BRUSSEL
Website: <http://www.wtcb.be>

11 Bibliografie

Specifieke documenten gebruikt bij het opmaken van dit leerplan zijn:

Beroepsprofielen in de bouwnijverheid

Fonds voor Vakopleiding in de bouwnijverheid
Hoger instituut voor de arbeid

Beroepsopleidingsprofielen "Schilder en decoratietechnieken"

Vlaamse Onderwijsraad

Schaal voor attitudemeting (SAM)

Verbond van Christelijke Werkgevers en Kaderleden

Handboek Leerlingenbegeleiding

Evaluatie
Afl. 16, november 1995

Het leerplan "Schilderwerk en decoratie" 2^{de} graad BSO

VVKSO
Licap - Brussel
D/2001/0279/008

Voor boeken, tijdschriften en de technische documentatie verwijzen we in eerste instantie naar:

- de uitgebreide vakbibliotheek van het FVB en het WTCB
- de bibliografie van het leerplan van de 2^{de} graad van het VVKSO: D/2001/0279/008
- catalogi, cd-roms, speciale documentatie, websites van de firma's uit de sector
- uitgaven van NACEBO, PVI, NAVB,

Hieronder worden een aantal boeken opgesomd specifiek voor vloer- en wandbekleding.

W. NITSCHKE

Zelf behangen in de praktijk
M&P Weert
ISBN 90 6590 144 2

JANE LOTTV

Vloeren en vloerbekleding
Het spectrum
ISBN 90 274 0537 9

LANO

Gids voor vast tapijt
Lano NV.
Harelbeke

12 Bijlage 1: spreiding van de basiscompetenties

Spreiding van de competenties over de 2^{de} en de 3^{de} graad schilderwerk en decoratie, refererend naar het beroepsopleidingsprofiel - studie 85 - D/1998/6356/24.

Competenties	Graad	Opmerkingen
MANUEEL SCHILDEREN		
11.1 Kunnen lezen van plannen, werkstekeningen of werkopgaveblad om te bepalen welke oppervlakken welke behandeling krijgen.	2 - 3	voor de tweede graad: werktekening of opgaveblad, onder begeleiding
11.2 Kunnen lezen van uitvoeringsplan voor schilder- en verfraaiingswerken.	3	
11.3a Kunnen schetsen en meetkundig tekenen.	2 - 3	verder uit te schrijven
11.3b Kunnen ontwerpen van reclame.	3	
11.3c Kunnen ontwerpen van decoraties.	3	ontwerpen = theorie / uitvoeren = praktijk
11.4 Kunnen nazien en evalueren van de staat en de aard van de ondergrond van de te behandelen oppervlakten op vochtigheid, hechting, alkaliteit, verpoedering en barstvorming.	3	
11.5 Voor een bepaald werk kunnen selecteren van de geschikte producten, apparaten, handgereedschappen en machines.	3	
11.6 Kunnen inschatten of gebruik van een verfpistool nodig en rendabel is.	3	
11.7 Kunnen beslissen of het rendabel is de radiatoren af te nemen om in een atelier te spuiten met het verfpistool hetzij in een dompelbad of gietbak.	3	
11.8 Op de bouwplaats kunnen opmeten en berekenen van de nodige hoeveelheden materiaal en grondstoffen voor een bepaald uit te voeren werk.	2 - 3	volgens werkblad of opdracht voor eenvoudig werk
11.9 Kunnen bepalen van de werkvolgorde.	2-3	tweede graad: bij een deelopdracht
11.10 Kunnen maken van een werkverdeling.	3	eerder bij bedrijfsbeheer in het 7de leerjaar? Ofwel: onder begeleiding
Inrichten werkplek		
12.1 Kunnen bepalen van het toepassingsgebied.	3	
12.2 Het benodigde materiaal en gereedschap kunnen klaarzetten en ordenen om zo efficiënt mogelijk te werken.	2 - 3	
12.3 Kunnen verplaatsen van meubilair, kunnen afnemen en/of verwijderen van vastzittende voorwerpen.	3	

12.4	Kunnen de beschermplaatjes van de stopcontacten en de schakelaars weghalen, de lichtaansluitingen beschermen, de stroomvoorziening kunnen herkennen.	3	
12.5	Kunnen voorzorgen nemen om lokalen, meubilair en andere oppervlakten te beschermen door te bedekken of af te plakken; zo zorgvuldig mogelijk kunnen beschermende maatregelen nemen met betrekking tot de leefomgeving in het algemeen.	2-3	tweede graad: niet: lokalen, meubilair
12.6	Kunnen klaarzetten van ladders, stellingen of hijstoestellen.	2-3	tweede graad: ladders
Voorbehandelen			
13.1	Kunnen oud oppervlak reinigen (afwassen met detergent, ontvettingsmiddel); stofvrij maken.	2 - 3	
13.2	Kunnen volgende voorbehandelingen toepassen op reeds behandeld oppervlakken: a verwijderen van oude verf of vernis, b afbranden/afwarmen van oude verf of vernis met heteluchtbrander, c schuren met schuurpapier, manueel en met schuurmachine, nat en droog, d verwijderen van behang met schraap- of krabmes en stoommachine, e herstellen, stoppen van gaten of barsten en plamuren met mes en borstel.	2	tweede graad: a, b, c, e derde graad: d
13.3	Kunnen volgende voorbehandelingen toepassen op nieuw oppervlak: a afwrijven met houten blok en met mes (pleisterwerk), b schuren met schuurpapier, c opbrengen van een indringlaag, isolatielaag, en/of hechtlaag (alle ondergronden).	2	
13.4	Kunnen glad maken na het drogen van andere grondlagen of plamuur (manueel en machinaal).	2	
13.5	Indien vochtigheid wordt vastgesteld, kunnen vaststellen en beslissen over welke problemen een deskundige vereist is en welke problemen de beroepsbeoefenaar zelf kan oplossen. Kunnen de geschikte oplossing toepassen als het probleem van vochtigheid zelf kan bestreden worden.	3	
Gebruiksklaar maken			
14.1	Kunnen lezen, begrijpen en interpreteren van gebruiksaanwijzingen van de gebruikte gereedschappen, materialen en grondstoffen en de conformiteit herkennen.	2 - 3	
14.2	Kunnen namaken van kleurtonen volgens kleurkeuze.	2 - 3	
14.3	Kunnen aanmaken van de verf tot een vloeibaar en homogeen mengsel aangepast aan het gebruik.	2	
14.4	Kunnen filteren door een zeef.	2	
14.5	Kunnen maatregelen nemen om materiaal van dag op dag te bewaren.	2	
Dekkend schilderwerk			
15.1	Kunnen kleur van de grondlaag kiezen in functie van het dekvermogen van de eindlaag.	2	
15.2	Kunnen aanbrengen van grondlaag met borstel en rol.	2	

15.3	Kunnen schuren tot vlak oppervlak (mechanisch/manueel).	2	
15.4	Kunnen aanbrengen van tussenlaag, daarna kunnen schuren.	2	
15.5	Kunnen eindlaag met borstel en rol aanbrengen.	2-3	
15.6	Kunnen de werkplanning, de werkmethode en het werkritme afstemmen op de droogsnelheid van het gebruikte verftype.	3	
15.7	Kunnen uitvoeren van gewapend schilderwerk, structuurschilderwerk en schilderwerk in meerkleurige verf.	3	
15.8	Kunnen uitvoeren van tamponeerwerk.	2 - 3	
15.9	Kunnen uitvoeren van decoratieve technieken, met inbegrip van schilderen van letters en cijfers, vergulden en het (uitvoeren van eenvoudige decoraties).	2-3	
Niet-dekkend schilderwerk			
16.1	Kunnen aanbrengen van poriënvuller met mes en kwast volgens type product en houtsoort.	2	
16.2	In lagen kunnen aanbrengen van vernis en houtveredelingsproducten met specifieke tussenbehandelingen.	2 - 3	
16.3	Kunnen bijkleuren.	3	
Onderhouden			
17.1	Kunnen reinigen en onderhouden van het gebruikte gereedschap met geschikt oplossings- of verdunningsmiddel.	2 - 3	
17.2	Kunnen schoonmaken van de werkplek bij het verlaten ervan.	2 - 3	
17.3	Kunnen terugplaatsen van meubilair, kunnen terug voorwerpen ophangen en/of kunnen vastzittende voorwerpen in hun oorspronkelijke staat aanbrengen.	3	
17.4	Kunnen beschermplaatjes van de stopcontacten en schakelaars terugplaatsen, de lichtaansluitingen in de oorspronkelijke staat terugbrengen.	3	
Veiligheid			
18.1	Kunnen maatregelen nemen (kledij, hand-, hoofd- en oogbescherming) bij het behandelen met of het opbergen van gevaarlijke stoffen (giftig, ontvlambaar, bijtmiddelen) en restanten.	2-3	tweede graad: beperkt tot gekende producten voor de hele cluster: attitudes aankweken
18.2	Kunnen beperken, selectief sorteren, verwijderen van afval en milieuvriendelijk opslaan van restanten van producten.	2-3	tweede graad: beperken en sorteren
Administratie			

19.1 Kunnen eigen prestatie of administratie bijhouden (gewerkte uren, gebruikt materiaal en grondstoffen).	2-3	tweede graad: werken met voorgedrukte roosters voor administratie
---	-----	---

BEHANGEN		
31.1	Kunnen lezen van plannen, werktekeningen of werkopgaveblad om te bepalen welke oppervlakken welke behandeling krijgen.	3
31.2	Kunnen lezen van een uitvoeringsplan voor behang- en verfraaiingswerken.	3
31.3	Kunnen schetsen en meetkundig tekenen, met inbegrip van tekenen op schaal.	3
31.4	Kunnen nazien en beoordelen van de aard en de staat van de ondergrond van de te behandelen oppervlakken op vochtigheid, hechting, alkaliteit, verpoedering en barstvorming.	3
31.5	Voor een bepaald werk kunnen selecteren van de geschikte producten, handgereedschap, apparaten en machines.	3
31.6	Op de bouwplaats kunnen opmeten en berekenen van de nodige hoeveelheden materiaal en grondstoffen voor een bepaald uit te voeren werk.	3
31.7	Kunnen vaststellen en beoordelen van de vlakheid en de egaliteit van de muren.	3
31.8	Kunnen vaststellen en beoordelen van de onderlinge relatie tussen de lijnen, die de muren, het plafond, de vloer en vaste delen van een ruimte ten aanzien van elkaar begrenzen.	3
31.9	Kunnen bepalen van de werkvolgorde.	3
31.10	Kunnen bepalen van de werkverdeling.	3
Inrichten werkplek		
32.1	Kunnen bepalen van het toepassingsgebied	3
32.2	Kunnen klaarzetten en ordenen van benodigd materiaal en gereedschap om zo efficiënt mogelijk te werken.	3
32.3	Kunnen verplaatsen van meubilair; kunnen afnemen en/of verwijderen van vastzittende voorwerpen.	3
32.4	Kunnen de beschermplaatjes van de stopcontacten en van de schakelaars weghalen; lichteansluitingen beveiligen; stroomvoorziening herkennen.	3
32.5	Kunnen voorzorgen nemen om lokalen, meubilair, andere oppervlakten te beschermen, bedekken of afplakken; kunnen beschermende maatregelen nemen met betrekking tot de leefomgeving in het algemeen.	3
32.6	Kunnen klaarzetten van ladders, stellingen of hijstoestellen.	3
Voorbehandelen		
33.1	Kunnen spijkers verwijderen.	3

33.2	Kunnen afsteken en afstomen van oud behang zonder de ondergrond te beschadigen te wijten aan de uitvoeringswijze.	3	
33.3	Kunnen afkrabben, afschuren en aanbrengen van afweekmiddelen.	3	
33.4	Kunnen een oppervlak reinigen.	3	
33.5	Indien vochtigheid wordt vastgesteld, kunnen vaststellen en beslissen over welke problemen een deskundige vereist is en welke problemen de beroepsbeoefenaar zelf kan oplossen. Kunnen lijmen van vochtschermen op muren.	3	
33.6	Een ondergrond kunnen repareren, kunnen effenen en kunnen plamuren.	3	
33.7	Voor en na het plamuren kunnen stofvrij maken.	3	
Vorbereiding bekledingsmateriaal			
34.1	Kunnen lezen, begrijpen en interpreteren van de gebruiksaanwijzing van gebruikte producten.	3	
34.2	Kunnen lijm aanmaken, mengen en bewaren.	3	
34.3	Kunnen bekledingsmateriaal afmeten, aftekenen en afknippen.	3	
34.4	Kunnen inweektermijn bepalen en inlijmen.	3	
Bekledingsmateriaal aanbrengen			
35.1	Kunnen aanbrengen van grondpapier en/of grondlaag met het oog op de zuigkracht van de ondergrond.	3	
35.2	Kunnen eerste baan plakken: a bepalen van de aanvangsplaats, b correct aanbrengen van de baan.	3	
35.3	Achtereenvolgens de stroken correct kunnen plakken over de gehele oppervlakte rekening houdend met de aansluiting van de patronen, zowel stotend als stortend.	3	
35.4	Kunnen handhaven van een werkmethode, die met het oog op de kleefkracht, een bepaalde wachttijd inhoudt.	3	
35.5	Kunnen voorkomen en wegwerken van beschadigingen en lijmvlakken op het bekledingsmateriaal en het interieur. Kunnen extra verfraaien of afwerken.	3	
Onderhoud			
36.1	Kunnen reinigen en onderhouden van gereedschap.	3	
36.2	Kunnen schoonmaken van de werkplek bij het verlaten ervan.	3	

36.3	Kunnen terugplaatsen van meubilair; kunnen terug ophangen van voorwerpen en/of kunnen vastzittende voorwerpen in hun oorspronkelijke staat aanbrenge	3	
36.4	Kunnen de beschermplaatjes van de stopcontacten en de schakelaars terugplaatsen en de lichteansluitingen inde oorspronkelijke staat terugbrengen.	3	
Veiligheid, hygiëne en milieu			
37.1	Kunnen beschermende maatregelen nemen bij het aanbrenge van de muurbekleding.	3	
37.2	Kunnen beperken, selectief sorteren, verwijderen van afval en milieuvriendelijk bewaren van restanten.	3	
Administratie			
38.1	Kunnen eigen administratie bijhouden (gewerkte uren, gebruikt materiaal en grondstoffen).	3	

41.1	Kunnen lezen van plannen, werktekeningen en werkopgaveblad om te bepalen welke oppervlakken welke behandeling krijgen.	3	
41.2	Kunnen lezen van een uitvoeringsplan voor het leggen van vloerbekleding.	3	
41.3	Kunnen schetsen van een legplan en kunnen meetkundig tekenen, met inbegrip van tekenen op schaal.	3	
41.4	Kunnen nazien en beoordelen van de aard en de staat van de ondergrond van de te behandelen oppervlakken op vochtigheid, hechting, alkaliteit, verpoedering en barstvorming.	3	
41.5	Voor een bepaald werk kunnen selecteren van de geschikte producten, handgereedschappen, apparaten en machines.	3	
41.6	Op de bouwplaats kunnen opmeten en berekenen van de nodige hoeveelheden materiaal en grondstoffen voor een bepaald uit te voeren werk.	3	
41.7	Kunnen een werkvolgorde bepalen.	3	
41.8	Kunnen een werkverdeling maken.	3	
Inrichten werkplek			
42.1	Kunnen bepalen van het toepassingsgebied.	3	
42.2	Kunnen klaarzetten en ordenen van behandelingsmateriaal en gereedschappen om efficiënt te werken.	3	
42.3	Kunnen veilig en verantwoord stockeren van bekledingsmateriaal, in het bijzonder van toxisch en brandgevaarlijk materiaal, rekening houdend met de aard van het materiaal en de stapelplaats.	3	
42.4	Kunnen verplaatsen van meubilair, kunnen losmaken en verwijderen van vastzittende zaken.	3	
42.5	Kunnen bijhouden van coördinaten van eventuele openingen (voor leidingen e.d.) in vloeren met het oog op latere heropening.	3	
Voorbehandelen			
43.1	Indien vochtigheid of barsten worden vastgesteld, kunnen weten voor welke problemen een deskundige vereist is en welke problemen de beroepsbeoefenaar zelf kan oplossen. Kunnen de geschikte oplossing toepassen als het probleem zelf kan bestreden worden.	3	
43.2	Kunnen aanbrengen van een middel om een voorstrijk te maken afhankelijk van de aard en de staat van de ondergrond en de vloerbekleding.	3	
43.3	Kunnen egaliseren en schuren tot effen en glad oppervlak.	3	
Bevestigen van de vloerbekleding			
44.1	Kunnen snijden, aanpassen en plaatsen van soepele vloerbekleding volgens de gewenste afmetingen.	3	
44.2	Kunnen leggen van een soepele vloerbekleding door:	3	
a	opspannen van de bekleding,		
b	verlijmen van de bekleding,		
c	los leggen van de bekleding.		

44.3	Kunnen naden maken en verzorgd afwerken met geschikte apparatuur.	3	
Onderhoud			
45.1	Op gezette tijden kunnen reinigen en onderhouden van gereedschap.	3	
45.2	Kunnen schoonmaken van de werkplek bij het verlaten ervan.	3	
45.3	Kunnen terugplaatsen van het meubilair; de vastzittende zaken in hun oorspronkelijke staat herstellen.	3	
45.4	Kunnen de leidingen terug aansluiten.	3	
Veiligheid, hygiëne en milieu			
46.1	Zich kunnen voorzien van kleding, hand-, knie- en voetbescherming.	3	
46.2	Kunnen beperken, selectief sorteren, verwijderen van afval en milieuvriendelijk bewaren van restanten van producten.	3	
Administratie			
47.1	Kunnen eigen prestatie of administratie bijhouden (gewerkte uren, gebruikt materiaal en grondstoffen).	3	

13 Bijlage 2: specifieke invulling van de geïntegreerde proef

1 Visie op de studierichting

Naast algemene vorming hebben de leerlingen op het einde van deze studies de basiscompetenties, vereist van een beginnende **schilder-decorateur**, verworven.

De schilder-decorateur is een vakman die ter bescherming en verfraaiing van gebouwen en andere objecten, zowel binnen als buiten, de te behandelen oppervlakken voorbereidt en deze met een aangepaste techniek decoratief afwerkt.

Binnen het fundamentele gedeelte ligt de klemtoon op het inzichtelijk leren handelen bij het voorbereiden en het uitvoeren van schilderwerken, wandbekledingen en vloerbekledingen.

Daarnaast wordt ook aandacht besteed aan esthetische aspecten zodat de afgestudeerde in staat is om op het decoratieve vlak te communiceren.

2 Opvatting van de geïntegreerde proef

De geïntegreerde proef kan worden opgevat als **één eindproject** (bijvoorbeeld: het nieuw of opnieuw uitvoeren van een interieur) of als **een aantal goed gekozen kleinere projecten**, gespreid over het schooljaar.

Bij relatief eenvoudige en kleine projecten kan de proef als een individuele opdracht worden opgevat, bij grotere en complexe projecten kan de proef als een opdracht voor een groep of een totale klas worden aangeboden.

De voorbereidende en uitvoerende werkzaamheden in verband met schilderen, behangen en plaatsen van soepele vloerbekleding dienen op één of andere wijze geïntegreerd aan bod te komen. Hierbij dient aandacht besteed aan de praktische vaardigheden, technisch-praktische inzichten en de attitudes.

Er wordt gezocht naar raakpunten met de algemene vorming. De geïntegreerde proef is ook een ideale gelegenheid om de vakoverschrijdende eindtermen in de vorming te integreren.

3 Opdracht en inhoud

Inhoudelijk dienen alle opdrachten uiteraard in de lijn te liggen van de doelstellingen vermeld in het leerplan.

3.1 Opdracht

De opdracht omvat ondermeer:

- de **praktische realisatie(s)** in verband met schilderwerk en/of het aanbrengen van een vloer- of wandbekleding,
- het maken van de noodzakelijke voorbereidingen waarvan een neerslag gemaakt wordt in **een dossier**,

3.2 Inhoud

3.2.1 Inhoud van de praktische realisatie(s)

De praktische realisatie(s) bestaan uit het uitvoeren van schilderwerken en het aanbrengen van vloer- en wandbekledingen.

De opdrachten omvatten:

- de voorbereiding van de ondergrond,
- het aanbrengen van de eindlagen of bekleding,
- het afwerken van het geheel.

3.2.2 Inhoud van het dossier

Het dossier kan onder meer de volgende elementen bevatten:

- de omschrijving van het project of de opdrachten,
- de gemaakte werkschema's en werkontledingen,
- de planning en organisatie,
- een portfolio van geraadpleegde documentatie,
- de voorbereidende tekeningen en presentaties,
- de kostprijsberekening,
- ...

4 Evaluatie

Op het einde van de 3^{de} graad volgt een globale evaluatie waarbij de jury samen met de leerling reflecteert op de realisaties. Ook tijdens het jaar gebeuren tussentijdse evaluaties.

De evaluatie mag zich niet enkel beperken tot beoordelen van het (eind)product. Er dient rekening gehouden te worden met het doorlopen proces.

De uitvoeringsaspecten dienen het grootste gewicht te krijgen. Er dient echter ook aandacht besteed aan conceptuele en inzichtelijke aspecten, aan attitudevorming en aan zelfevaluatie.